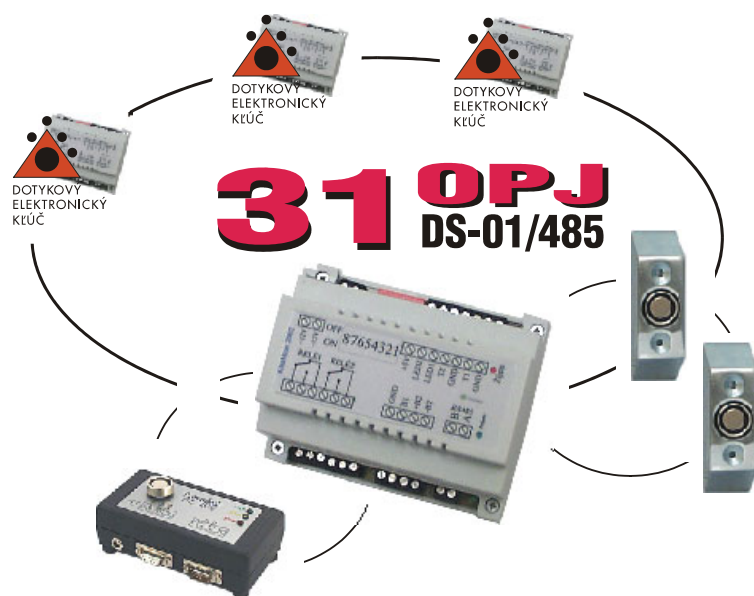


DEK SIET'

pre pripojenie 31 operačno-pamäťových jednotiek



Technická príručka

Verzia soft: 2.42

určený pre:

OPJ DS-01/485

OPJ DS-01/232

OBSAH

Hardvér DEK SIEŤ	3
OPJ DS-01/485	
- základné vlastnosti	3
- popis svoriek	4
- hardvérové nastavenia	4
- príklad zapojenia	5
- Programátor DEK	5
- schéma zapojenia	6
OPJ DS-01/232	
- základné vlastnosti	7
- popis svoriek	7
- hardvérové nastavenia	8
- príklad zapojenia	8
- schéma zapojenia	8
Technické parametre	9
Adresné otváranie	10
Adresné otváranie a monitorovanie - digitálne	
- základné vlastnosti	11
- hardvérové prvky	11
- schéma zapojenia	12
Adresné otváranie – analógové	
- základné vlastnosti	13
- hardvérové prvky	13
Otváranie GSM	
- základné vlastnosti	14
- hardvérové prvky	14
- zapojenie	14
Softvér DEK SIEŤ	15
Inštalácia a spustenie programu	16
Ako definovať databázy	17
Nastavenia	18 – 21
Zariadenia	22 – 23
Časové zóny	24
Aktualizovať zariadenia	25
Skupiny majiteľov	26
Zoznam kľúčov	27 – 31
Načítanie identifikátorov zo zariadenia	32
Funkcie	
- on-line sledovanie	33 - 35
- dochádzka	35
- prítomnosť	36
- inventúra	37
- diaľkové otváranie dverí	37 - 38
- hlasové výzvy	39
- hlasovanie	39
Udalosti	40
Sťahovanie	41
Otváranie GSM	42
Adresné otváranie – analógové	43
Adresné otváranie – digitálne	44 – 45
Nastavenie COM portu	46
Komponenty systému	47

DEK SIEŤ - HARDVÉR

DEK-SIEŤ je sieťová verzia prístupového systému DEK s možnosťou zapojenia 31 operačno-pamäťových jednotiek do systému (adresný systém). Operačno-pamäťová jednotka OPJ DS-01 je zariadenie vhodné na efektívnu kontrolu vstupu a výstupu osôb do domov hromadnej bytovej výstavby, priemyselných objektov, administratívnych budov, škôl a pod.

OPJ DS-01 schválená SKTC 101

Certifikát č. 02602/101/1/2003 zo dňa 11.12.2003

OPJ DS-01 sa vyrábajú v dvoch vyhotoveniach:

- **sieťová DS-01/485**
- **autonómna DS-01/232**

Obe vyhotovenia operačno-pamäťových jednotiek DS-01 využívajú softvér DEK SIEŤ 2.42. Modifikovaná operačno-pamäťová jednotka DS-01/232 preberá vlastnosti sieťovej DS-01/485, ale systémovo sa správa ako štandardná autonómna OPJ. DS-01/232 je vhodná ako komfortnejšia zámena za staršie OPJ verzia 01, 02 a 03.

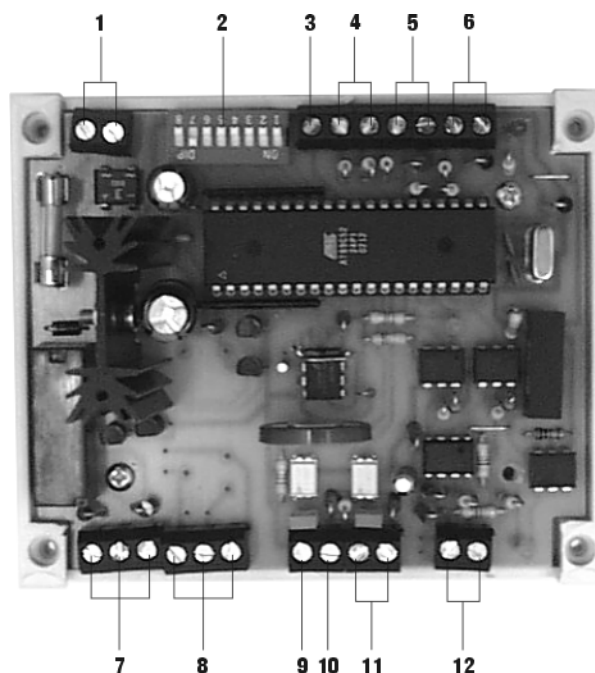
OPJ DS-01/485 – SIEŤOVÁ VERZIA

OPJ DS-01 má schopnosť kontrolovať dve dotykové plochy (DP) s možnosťou nezávislého záznamu o vstupe a výstupe a signalizáciu stavu funkčnosti pomocou dvoch LED diód. Zabezpečuje tiež kontrolu stavu dverí za pomoci integrovanej funkcie ČSD (časový snímač dverí). Za pomoci DIP prepínačov umožňuje nastavenie sieťových adries a dobu zopnutia relé pre otváranie dverí v intervaloch 1,4,8 a 12 s. Kapacita samotnej EEPROM pamäte umožňuje zaznamenať až 1800 udalostí, pričom pri on-line prepojení s PC je záznam udalostí ukladaný priamo na pevný disk počítača, čo umožňuje záznam oveľa väčšieho počtu udalostí. OPJ DS-01/485 poskytuje aj funkciu hlasovacieho zariadenia.

ZÁKLADNÉ VLASTNOSTI OPJ DS-01/485

- max. 31 operačno-pamäťových jednotiek - adresný systém
- možnosť pripojenia dvoch DP na jednu OPJ DS-01
- (VSTUP/VÝSTUP s nezávislým záznamom a signalizáciou stavu pomocou dvoch LED diód)
- integrovaná funkcia ČSD a výstup RS485
- nastaviteľný čas odblokovania elektrického zámku pomocou DIP prepínačov
- signalizácia komunikácie na OPJ pomocou dvoch LED diód (príjem, vysielanie)
- kapacita EEPROM 1800 udalostí
- pri on-line prepojení s PC je záznam udalostí vykonávaný priamo na pevný disk PC
- hodiny reálneho času
- možnosť pripojenia hlasovacích tlačidiel
- možnosť pripojenia zariadení pre adresné analógové otváranie
- možnosť pripojenia zariadení pre adresné otváranie a monitorovanie digitálneho dvojvodičového systému DDS
- spolupráca s GSM kľúčom pre diaľkové otváranie z mobilného telefónu

POPIS SVORIEK DS-01/485



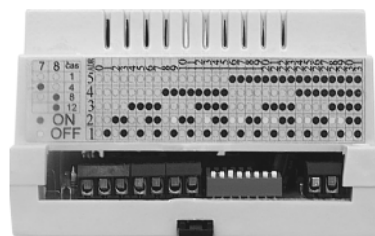
- 1) napájanie 12 V AC/DC (AC odporúčané)
- 2) prepínače DIP:
 - 1 až 5 – nastavenie adries (*nastavujú sa adresy od 0 po 30*)
 - 6 – zapnutie alebo vypnutie funkcie ČSD
 - 7 a 8 – nastavenie času zopnutia relé 1
- 3) napájanie LED diód pre DP
- 4) LED diódy signalizujúce stav na DP
- 5) pripojenie prvej DP (GND – kraj, T1 – stred)
- 6) pripojenie druhej DP (GND – kraj, T2 – stred)
- 7) prepínacie relé ovládané z DP
- 8) prepínacie kontrolné relé pre pripojenie signalizačného zariadenia napr: sirény, poplašného zariadenia atď.
- 9) zem
- 10) dverný kontakt, ktorý sa využíva pri funkcii ČSD na kontrolu stavu dverí a sledovanie časových údajov o momente otvorenia a dĺžke otvorenia dverí, pripája sa na napájanie z EMZ.
- 11) kontakty pre pripojenie hlasovacích tlačidiel
- 12) výstup RS 485

HARDVÉROVÉ NASTAVENIA

Pred samotným nastavovaním vlastností v programe DEK SIEŤ je potrebné nastaviť sieťové adresy na operačno-pamäťových jednotkách pomocou DIP prepínačov. Tým sa zabezpečí správna komunikácia a aktualizácia údajov v systéme.

Pri nastavovaní adries na OPJ DS-01/485 používajte tabuľku na bočnej strane zariadenia. Pre nastavenie sieťových adries používajte len prepínače 1 až 5.

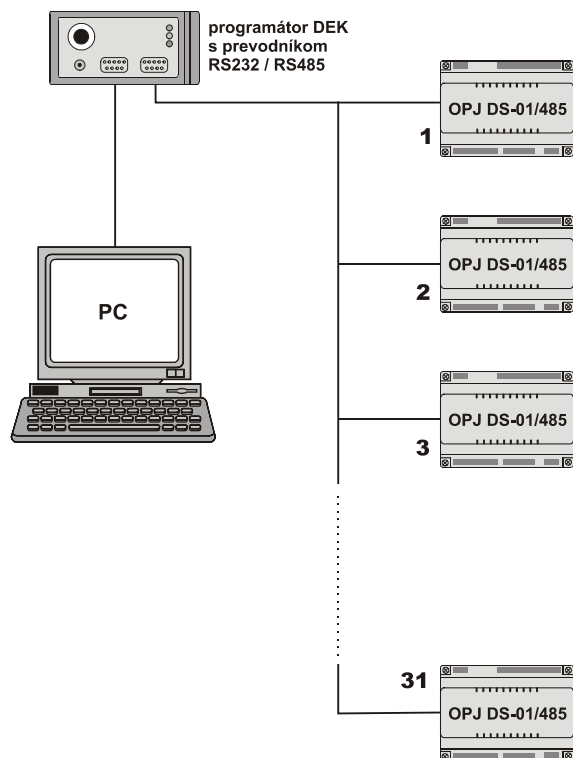
Aktivovanie ČSD – prepínač 6 do polohy ON



P o z n á m k a: Na zariadení nájdete tiež tabuľku určenú pre nastavovanie dĺžky odblokovania zámku (prepínače 7 a 8), ako aj popis jednotlivých svoriek.

Po každej hardvérovej zmene nastavenia je potrebné operačno-pamäťovú jednotku resetovať!

DEK SIEŤ – PRÍKLAD ZAPOJENIA S PC



Ako už bolo spomenuté, do siete je možné zapojiť až 31 OPJ DS-01/485, ktoré sú po naprogramovaní a pripojení na zdroj schopné pracovať samostatne bez pripojenia na PC. Pokiaľ je však požadovaný vyšší stupeň kontroly vstupov a výstupov z chráneného objektu, je možné operačné jednotky OPJ DS-01/485 pripojiť k PC s nainštalovaným softvérom DEK SIEŤ.

Pre pripojenie k PC je potrebný prevodník RS 232/485. Jednotlivé OPJ DS-01/485 sú pripojené na prevodník paralelne.

V prípade, že je v sieti zapojených viac operačných jednotiek, je potrebné vybrať vhodný zdroj, nakoľko tento môže zabezpečovať aj napájanie iných zariadení ako, napr. elektrického zámku alebo sirény.

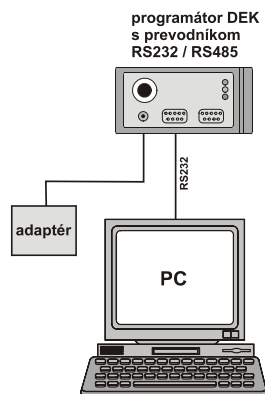
Z dôvodu správneho fungovania siete s väčším počtom OPJ DS-01/485 odporúčame samostatné napájanie pre každú OPJ.

PROGRAMÁTOR DEK

Pre programovanie DEK siete sa používa programátor, ktorý zabezpečuje nie len prenos identifikačných čísel jednotlivých DEK kľúčov do zoznamu kľúčov, no zároveň obsahuje prevodník RS232-485, čím umožňuje komunikáciu programu Dek sieť a OPJ DEK-SIEŤ.

Iné priame vytváranie zoznamu kľúčov v programe DEK SIEŤ nie je možné, preto je dôležité použiť vhodný programátor.

Pripojenie programátora k PC



Pripojenie OPJ DS-01/485 k PC cez programátor DEK

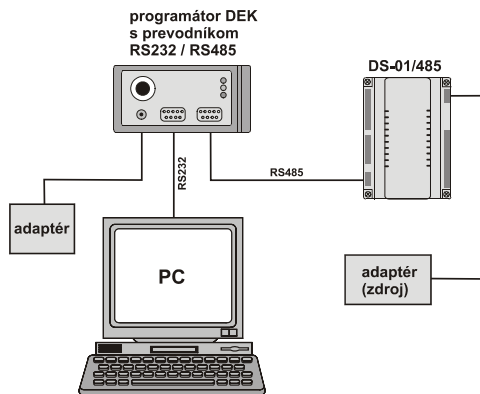


SCHÉMA ZAPOJENIA OPJ DS-01/485

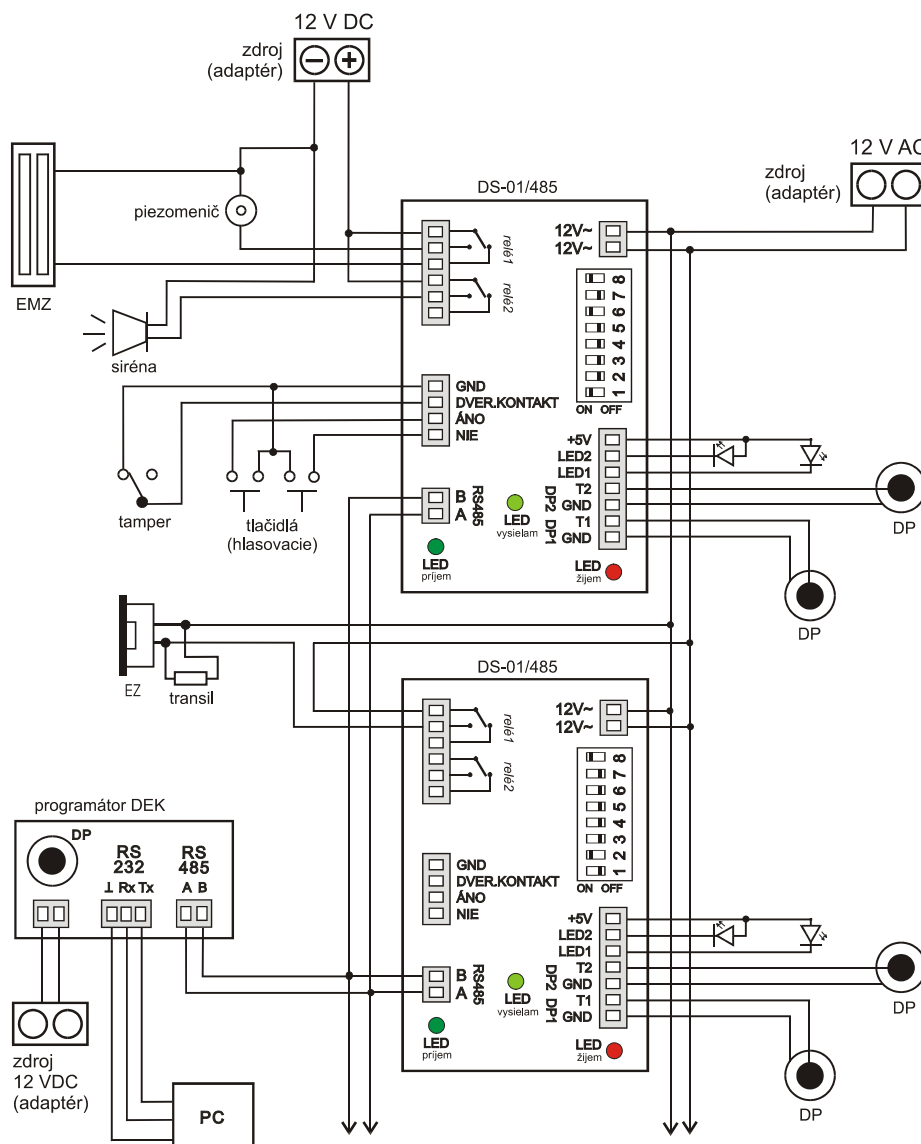


Schéma zapojenia dvoch OPJ DS-01/485 s možnosťou paralelného pripojenia ďalších OPJ DS-01/485. Prvá OPJ ovláda EMZ a zabezpečuje signalizáciu stavu dverí pomocou funkcie CSD a pripojenej sirény. Piezomnič slúži na zvukovú signalizáciu stavu dverí – signalizuje odblokovanie elektromagnetického zámku. Druhá OPJ ovláda EZ. Obe OPJ sú pripojené k PC cez programátor DEK so vstavaným prevodníkom RS232/485.

OPERAČNO-PAMÄŤOVÁ JEDNOTKA DS-01/232

Systém DEK-SIEŤ ponúka mnohé výhody prostredníctvom sieťového zapojenia až 31 operačno-pamäťových jednotiek. Vytvorili sme však aj modifikovanú operačno-pamäťovú jednotku, ktorá preberá vlastnosti sieťovej DS-01/485 ale systémovo sa správa ako štandardná autonómna OPJ. To znamená, že k PC je možné priamo pripojiť len jednu OPJ, a tak vytvoriť jednoduchý prístupový systém, no so všetkým hardvérovým a softvérovým komfortom, ktorý ponúka DEK SIEŤ.

NOVÉ PRVKY OPJ DS-01/232

- výstupný konektor RS232
- **priame pripojenie OPJ k PC bez použitia prevodníka (programátora)**
- len jedna OPJ v systéme – nastavenie cez adresu 31
- maximálna odporúčaná vzdialenosť medzi OPJ a PC cez kábel RS232 – 15m

PRE KOHO JE DS-01/232 URČENÁ

DS-01/232 je určená najmä tam, kde sa vyžaduje kontrola len jedných vstupných dverí z PC. Takéto miesta môžu byť, napr. recepcie, vrátnice, kancelárie, obchodné priestory a pod. Predpokladom vhodnosti autonómnej OPJ je tiež krátka vzdialenosť medzi OPJ a PC pri on-line prepojení. Výhodou je, že ak je vzdialenosť kratšia ako 15 m, môžeme vytvoriť priame pripojenie k PC cez kábel RS232. Nie je potrebný prevodník, čím sa nielen zjednoduší zapojenie systému, ale sa ušetrí aj finančné prostriedky na jeho prevádzku.

DS-01/232 je vhodná aj ako komfortnejšia zámena za staršie autonómne OPJ verzia 01, 02 a 03

ZÁKLADNÉ VLASTNOSTI OPJ DS-01/232

Má všetky funkčné vlastnosti ako DS-01/485.

- možnosť pripojenia dvoch dotykových plôch na jednu OPJ DS-01
- (VSTUP/VÝSTUP s nezávislým záznamom a signalizáciou stavu pomocou dvoch LED diód)
- integrovaná funkcia ČSD
- nastaviteľný čas odblokovania elektrického zámku pomocou DIP prepínačov
- signalizácia komunikácie na OPJ pomocou dvoch LED diód (príjem, vysielanie)
- kapacita EEPROM 1800 udalostí
- pri on-line prepojení s PC je záznam udalostí vykonávaný priamo na pevný disk PC
- hodiny reálneho času
- možnosť pripojenia hlasovacích tlačidiel

HARDVÉROVÉ NASTAVENIA

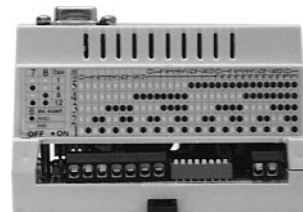
Pred samotným nastavovaním vlastností v programe DEK SIEŤ je potrebné skontrolovať, či je sieťová adresa na OPJ DS-01/232 nastavená na adrese 31. Pokiaľ nie, je možné nastavenie vykonať pomocou DIP prepínačov. Tým sa zabezpečí správna komunikácia a aktualizácia údajov v systéme.

Pri nastavovaní adresy 31 na OPJ DS-01/232 používajte tabuľku na bočnej strane zariadenia. Pre nastavenie sieťových adries používajte len prepínače 1 až 5.

Aktivovanie ČSD – prepínač 6 do polohy ON

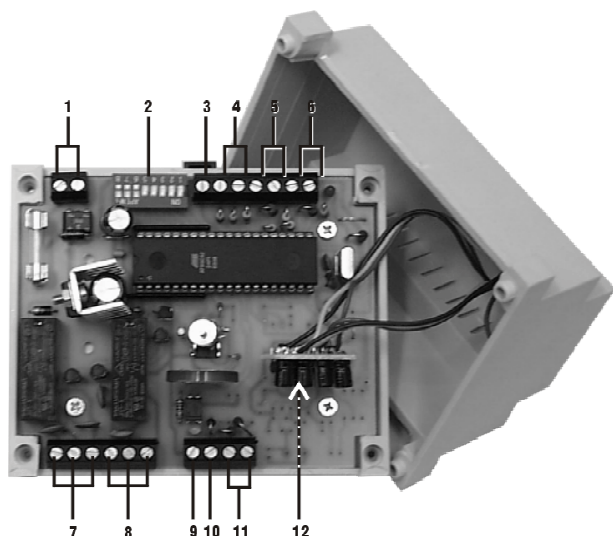
P o z n á m k a: Na zariadení nájdete tiež tabuľku určenú pre nastavovanie dĺžky odblokovania zámku (prepínače 7 a 8), ako aj popis jednotlivých svoriek.

NASTAVUJE SA LEN ADRESA 31!



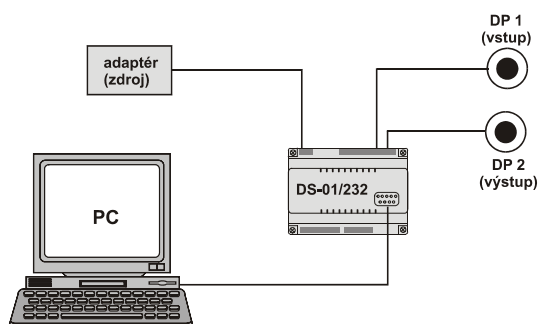
Po každej zmene nastavenia je potrebné resetovať OPJ DS-01 .

POPIS SVORIEK DS-01/232



- 1) napájanie 12 V AC/DC (AC odporúčané)
- 2) prepínače DIP:
 - 1 až 5 – nastavenie adresy (**nastavuje sa len adresa 31**)
 - 6 – zapnutie alebo vypnutie funkcie ČSD
 - 7 a 8 – nastavenie času zopnutia relé 1
- 3) napájanie LED diód pre DP
- 4) LED diódy signalizujúce stav na DP
- 5) pripojenie prvej DP (GND – kraj, T1 – stred)
- 6) pripojenie druhej DP (GND – kraj, T2 – stred)
- 7) prepínacie relé ovládané z DP
- 8) prepínacie kontrolné relé pre pripojenie signalizačného zariadenia, napr.: sirény, poplašného zariadenia atď.
- 9) zem
- 10) dverný kontakt, ktorý sa využíva pri funkcii ČSD na kontrolu stavu dverí a sledovanie časových údajov o momente otvorenia a dĺžke otvorenia dverí, pripája sa na napájanie z EMZ.
- 11) kontakty pre pripojenie hlasovacích tlačidiel
- 12) konektor RS 232

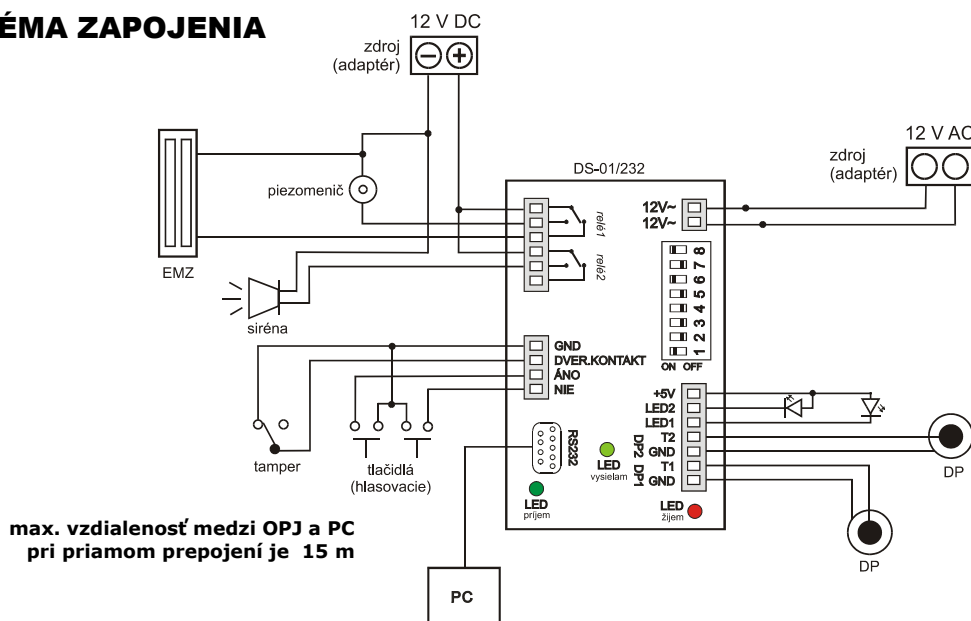
DEK SIET' – PRÍKLAD ZAPOJENIA S PC



Po naprogramovaní a pripojení na zdroj je možné do systému zapojiť **len jednu** OPJ DS-01/232, ktorá je schopná pracovať samostatne bez pripojenia na PC. Pokiaľ je však požadovaný vyšší stupeň kontroly vstupov a výstupov z chráneného objektu, je možné operačnú jednotku OPJ DS-01/232 pripojiť k PC s nainštalovaným softvérom DEK SIET'.

Pre pripojenie k PC nie je potrebný prevodník a **pripojenie sa vykoná priamo cez kábel RS232.**

SCHÉMA ZAPOJENIA



max. vzdialenosť medzi OPJ a PC pri priamom prepojení je 15 m

Schéma zapojenia OPJ DS-01/232, ktorá ovláda EMZ a zabezpečuje signalizáciu stavu dverí pomocou funkcie ČSD a pripojenej sirény. OPJ je zároveň priamo pripojená k PC cez konektor RS232.

TECHNICKÉ PARAMETRE

OPERAČNO-PAMÄŤOVÁ JEDNOTKA - OPJ DS-01

- napájanie: 8 - 12 V AC, DC/150 mA
- vstupy: vstup pre 2 dotykové plochy
- výstupy: relé 8 A / 250 V AC
- kapacita pamäte pre naprogramovanie kľúčov: 900 DEK-ov
- doba uvoľnenia el.zámku: nastaviteľná od 1 až 12 s
- rozmery montážnej škatule: 80 x 105 x 44 mm (vxšxh)
- montáž na DIN lištu

DOTYKOVÝ ELEKTRONICKÝ KĹÚČ - DEK

DS1990A iButton™ - kovový čip

- unikátne 48 Bit sériové číslo
- 8 bit CRC pre kontrolu integrity dát
- môže byť prečítaný za menej ako 5 ms
- digitálna identifikácia pomocou momentového kontaktu
- ekonomická komunikácia s riadiacou zbernicou (DP) pomocou digitálneho signálu rýchlosťou 16,3 Kbs
- pracovná teplota: od -40°C do +85°C

PRÍVESKY A DRŽIAKY:

- *plastový prívesok zalomený (čierny) 4FA 602 67* - so zárezmi pre vloženie kovového čipu
- *kovový prívesok RYS zalomený* - čip sa upevňuje pomocou lepidla
- *farebný plastový prívesok zalomený* - so zárezmi pre vloženie kovového čipu
- *plastový držiak* - so zárezmi pre vloženie kovového čipu, držiak je určený pre uchytenie na pevnú oporu (napr. stenu, dvere...), má skrutkové otvory

DOTYKOVÁ PLOCHA - DP

DS9092 - štandardná

DM9092-L - s LED diódou (plastové puzdro)

CZ-2-S - s LED diódou (kovové puzdro)

- kovový povrch
- pre zápusťnú montáž (otvor s priemerom 9,5 mm)

Prepojte OPJ a DP podľa schém uvedených v tejto príručke. Ich vzdialenosť **nesmie presiahnuť 10 m** a na prepojenie týchto dvoch zariadení musí byť použitý **samostatný tienený kábel**. **Upozorňujeme na to, že ak je dotyková plocha inštalovaná do kovovej brány, musí mať brána rovnaký elektrický potenciál ako dotyková plocha.** Dotykovú plochu odporúčame umiestniť do chráničky dotykovej plochy.

PROGRAMÁTOR DEK - RS485

- napájanie: 8-12 V DC , 30 mA (adaptér nie je priložený)
- zásuvka RS 232
- dotyková plocha DS9092
- rozmery montážnej škatule: 32 x 60 x 137 mm(vxšxh)
- prevodník RS232-485

ADRESNÉ OTVÁRANIE

Súčasťou zabezpečenia väčšiny obytných domov, ako aj administratívnych budov je komunikačný systém, ktorý umožňuje rezidentom komunikovať s návštevmi pri vchodových dverách a následne im umožniť aj vstup. Softvér DEK SIET' bol upravený tak, aby poskytoval možnosť kompatibilného prepojenia so systémom domáceho dorozumievacieho zariadenia (DDZ).

ČO JE TO ADRESNÉ OTVÁRANIE

Adresné otváranie **umožní identifikovať osoby, ktoré povolili vstup návšteve do objektu cez domáci telefón**. Štandardne nie je možné zistiť, z ktorého domáceho telefónu bol odblokovaný elektrický zámok a vpúšťanie osôb do objektu je anonymné. Adresné otváranie využíva špeciálne vytvorený hardvér, ktorý v spojení s DEK SIET'-ou umožňuje priradovanie adries k domácim telefónom (pri dvojvodičom systéme sa za týmto účelom využívajú systémové čísla domácich telefónov). Tieto adresy slúžia k identifikácii pri odblokovaní elektrického zámku. Využitie adresného otvárania je vhodné najmä pre veľké obytné domy, kde sa takýmto systémom výrazne zvýši bezpečnosť a účinnosť prístupového systému.

AKÉ SYSTÉMY JE MOŽNÉ VYUŽIŤ NA ADRESNÉ OTVÁRANIE

Funkcia adresného otvárania je podporovaná len pre dorozumievacie zariadenia z produkcie **TESLA STROPKOV, a.s.** Pre využitie týchto funkcií je potrebné zakúpiť doplnkové hardvérové zariadenia.

DVA TYPY ADRESNÉHO OTVÁRANIA:

1. **digitálne** – určené pre dvojvodičový dorozumievací systém DDS

Prepojenie dvojvodičového komunikačného systému so systémom DEK SIET' umožňuje nie len **adresné otváranie so záznamom ale tiež monitorovanie systému** a jeho jednotlivých činností (podľa nastavenia v programe DEK SIET'). Týmto spôsobom je možné kontrolovať spôsob využívania komunikačného systému a zabrániť napr. neželaným interkomovým volaniam.

2. **analógové** – určené pre štandardné 4-vodičové dorozumievacie systémy

Prepojenie analógového komunikačného systému so systémom DEK SIET' umožňuje **len adresné otváranie**, t.j. zaznamenané je len odblokovanie elektrického zámku bez monitorovania ďalších činností systému. Pri adresnom otváraní je možné vykonať inštaláciu hardvéru priamo do domácich telefónov alebo do stúpačky. Adresné otváranie je podľa spôsobu inštalácie viazané buď priamo na konkrétny domáci telefón, alebo na skupinu telefónov zapojených v jednej stúpačke.

ADRESNÉ OTVÁRANIE A MONITOROVANIE - DIGITÁLNE pre dvojvodičový dorozumievací systém - DDS

Monitor DDS slúži na adresné otváranie, monitorovanie a podávanie informácií o aktuálnom stave DDS systému. V programe DEK SIEŤ je možné sledovať a zaznamenávať nasledovné základné informácie:

- odblokovanie dverí z domáceho telefónu
- volanie na účastnícke číslo z vchodového vrátnika
- odpovedanie na volanie z vrátnika (zodvihnutie domáceho telefónu)
- interkomové volania (medzi domácimi telefónmi)

Možné je nastavenie sledovania aj ďalších podrobnejších funkcií, ako napr. diaľkové programovanie alebo ovládanie osvetlenia a pod. Všetky zaznamenané informácie sú adresné voči účastníckemu číslu.

TECHNICKÉ PARAMETRE

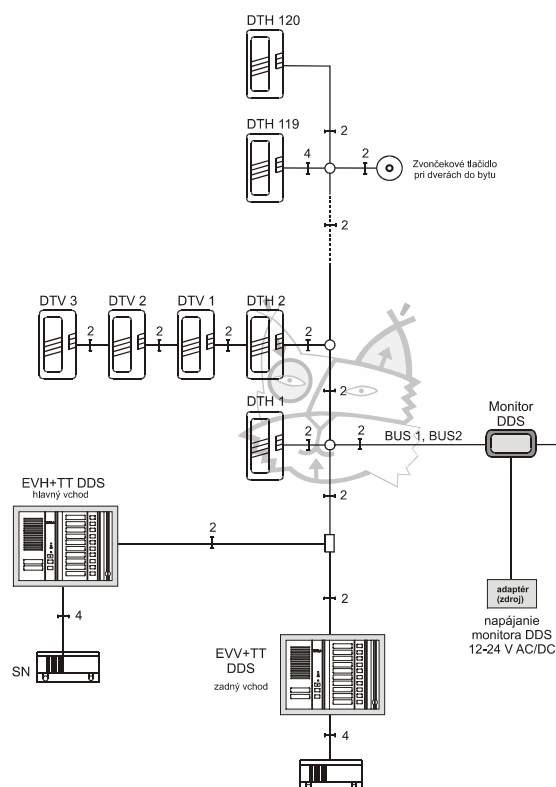
- **verzia 01** – pre on-line pripojenie
- **verzia 02** – pre on-line a off-line pripojenie so záznamníkom (kapacita: 3276 udalostí)
- konektor RS232 pre pripojenie k PC
- pripojenie k PC: kábel Canon (9 žíl)
- napájanie 6-24 V AC/DC
- dva vodiče pre BUS1(červený) a BUS2 (biely)
- rozmery montážnej škatule: 22 x 82 x 58 mm(vxšxh)
- spolupracuje s:
 - DDS (dvojvodičovým dorozumievacím systémom) TESLA STROPKOV, a.s.;
 - programom DEK SIEŤ verzia 2.25 a vyššie



Monitor DDS

ZAPOJENIE MONITORA DDS

Monitor DDS pripájajte do zapojeného a naprogramovaného systému DDS.



1. pripojte monitor DDS k PC cez priložený sériový kábel.
2. paralelne pripojte dva vodiče vyvedené z monitora DDS na svorky BUS1 a BUS2 domáceho telefónu alebo elektrického vrátnika (BUS1 - červený, BUS2 - biely).
3. pripojte monitor DDS na napájanie zo sieťového napájača DDS systému.
4. skontrolujte komunikáciu s PC v programe DEK SIEŤ.

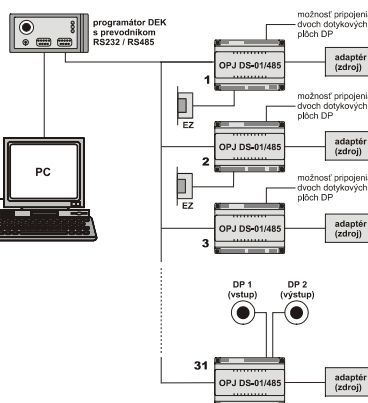


SCHÉMA ZAPOJENIA

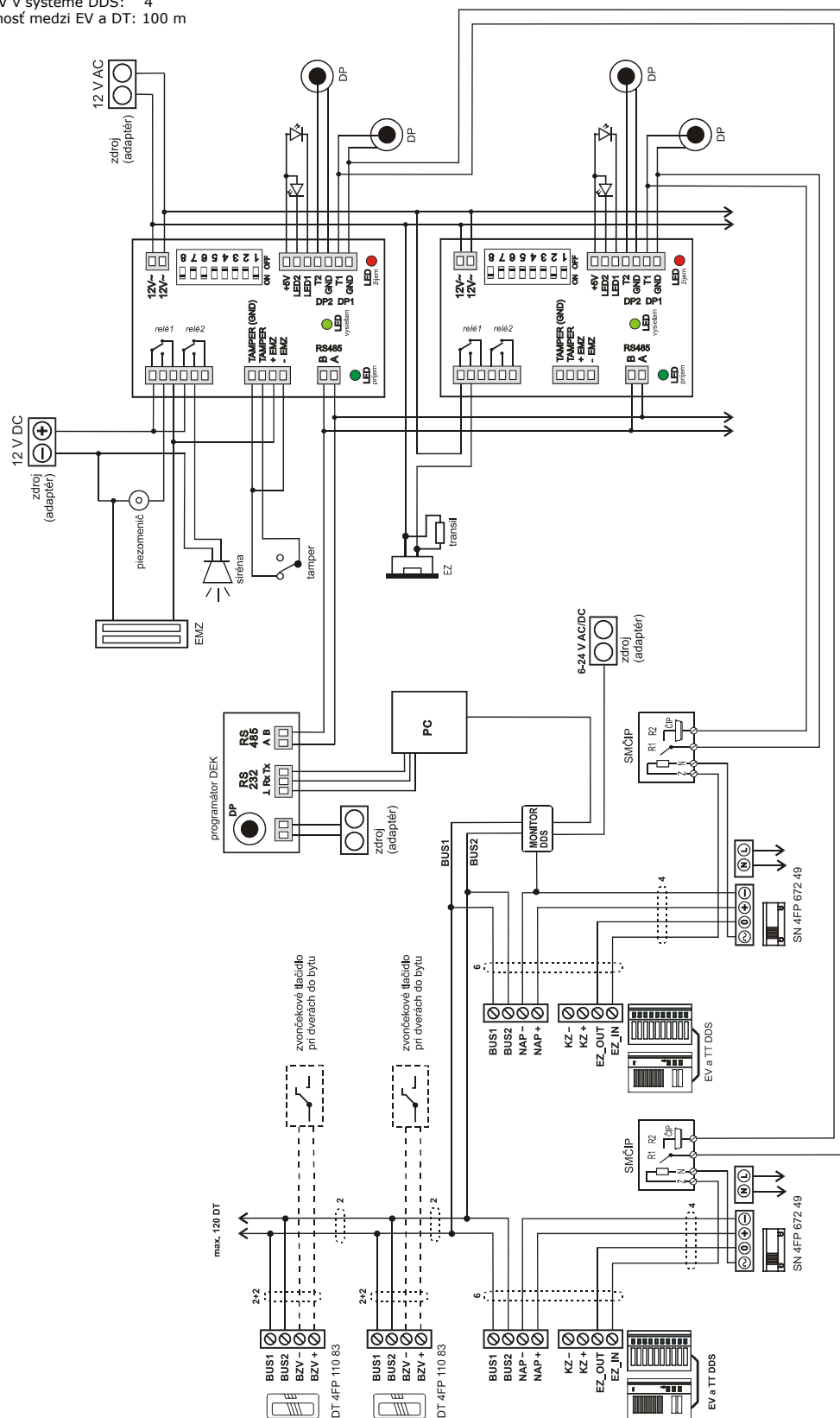
Základné komponenty DDS

Použitý domáci telefón: 4FP 110 83
 Použitý sieťový napájač: 4FP 672 49
 Použitý elektrický vrátník: EV a TT DDS

Prípojenie Monitora DDS

Monitor DDS: verzia 01 alebo 02
 Prípojenie k PC: kábel Canon (9 žíl)
 Prípojenie na zdroj: 6-24 V AC/DC

max. počet DT v systéme DDS: 120
 max. počet EV v systéme DDS: 4
 max. vzdialenosť medzi EV a DT: 100 m

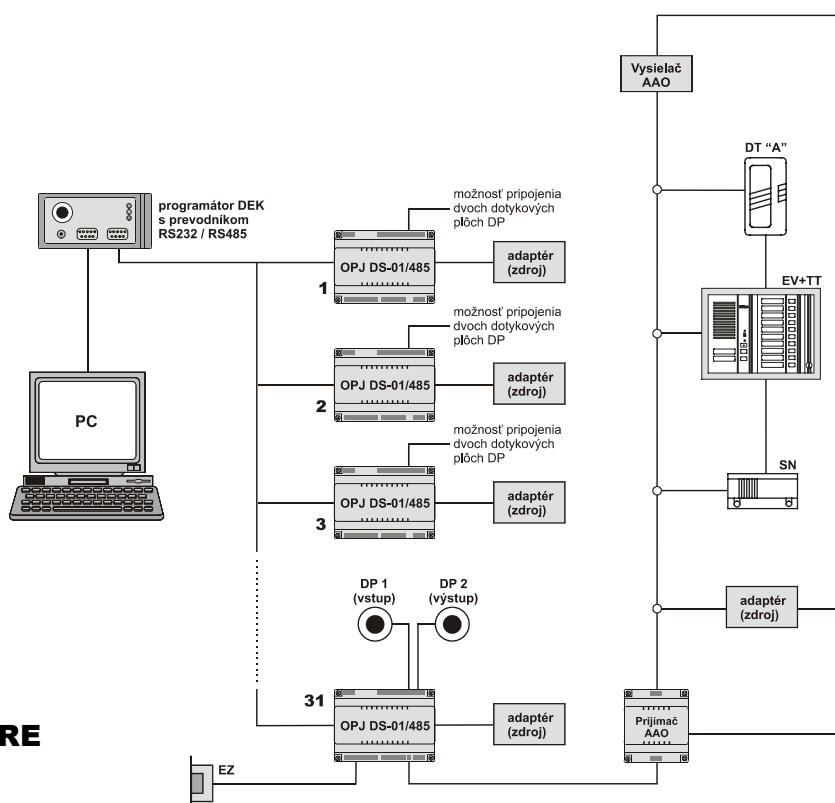


ADRESNÉ OTVÁRANIE - ANALÓGOVÉ

Adresné otváranie slúži na identifikáciu otvorenia dverí z analógového domáceho telefónu radu DT85 a DT93 z produkcie TESLA STROPKOV, a.s. Aby bolo možné tento systém využívať, je potrebné prepojiť systém DDZ a DEK SIEŤ. Pre správnu komunikáciu medzi oboma systémami slúžia vysielateľ a prijímač adresného analógového otvárania (AAO).

Zapojenie systému DEK SIEŤ a systému DDZ pre adresné analógové otváranie vyžaduje skúsenosti a technickú zdatnosť v problematike domácej dorozumievacej techniky. Podrobné schémy zapojenia a popis hardvérových úprav sú uvedené v návode pre prijímač a vysielateľ AAO. Odporúčame aj účasť na školení k predmetnému systému adresného otvárania.

Vysielateľ AAO sa pripája priamo do domáceho telefónu alebo v stúpačke. Prijímač AAO sa zapája pred OPJ DS-01. Pri zapojení vysielateľa AAO priamo do domáceho telefónu je potrebný zásah a to osamostatnenie tlačidla otvárania EZ. Pri montáži do stúpačky je nevyhnutné v stúpačke najskôr „vyčistiť“ vodič **1** (vodič, ktorý slúži na otváranie EZ) a zapojiť podľa príslušnej schémy.



TECHNICKÉ PARAMETRE



Prijímač AAO

OPJ DS-01/485 (232)

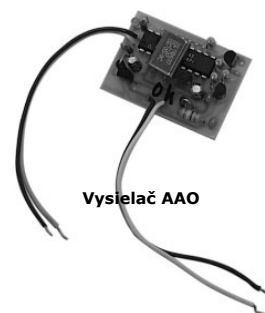
- Štandardná OPJ DS-01 neobsahuje nastrčný konektor pre pripojenie prijímača AAO. Konektor bude doplnený do OPJ DS-01 na požiadanie

Prijímač AAO

- napájanie: 12 V DC z adaptéra / nie je priložený
- prepojovací kábel na OPJ DS-01

Vysielateľ AAO

- zapojenie v DT na osamostatnené tlačidlo EZ znamená, že na plošnom spoji DT je potrebné vykonať úpravy – vid'. návod priložený k vysielateľu AAO.
- adresu DT si nastavuje užívateľ sám a to prerušením spojov na doske plošného spoja – vid'. návod priložený k vysielateľu AAO.



Vysielateľ AAO

OTVÁRANIE GSM

GSM kľúč sa pripája a je funkčný iba v prípade, keď sa využíva on-line pripojenie PC s OPJ DS-01. Pripája sa na voľný sériový port PC. Samotné zariadenie pozostáva z elektroniky potrebnej na komunikáciu s PC a z mobilného telefónu Siemens C35i, v ktorom je funkčná SIM karta. Podmienkou funkčnosti GSM otvárania je aktivovaná služba CLIP na tejto SIM karte. GSM kľúč je možné aktivovať z mobilnej alebo „pevnnej“ telefónnej siete a telefónny prístroj, z ktorého má byť GSM kľúč aktivovaný – prezvonený, nesmie mať aktivovanú službu CLEAR, nakoľko by GSM kľúč nemohol overiť oprávnenosť volania.

V programe DEK SIEŤ je možné zadefinovať mobilné a štandardné telefónne čísla, ktoré budú mať oprávnenie komunikovať s GSM kľúčom. **Na aktiváciu GSM kľúča postačuje len jeho prezvonenie** (hovor sa neuskutoční a preto z kreditu/paušálu volajúceho telefónu nebude odpočítaná cena hovoru).

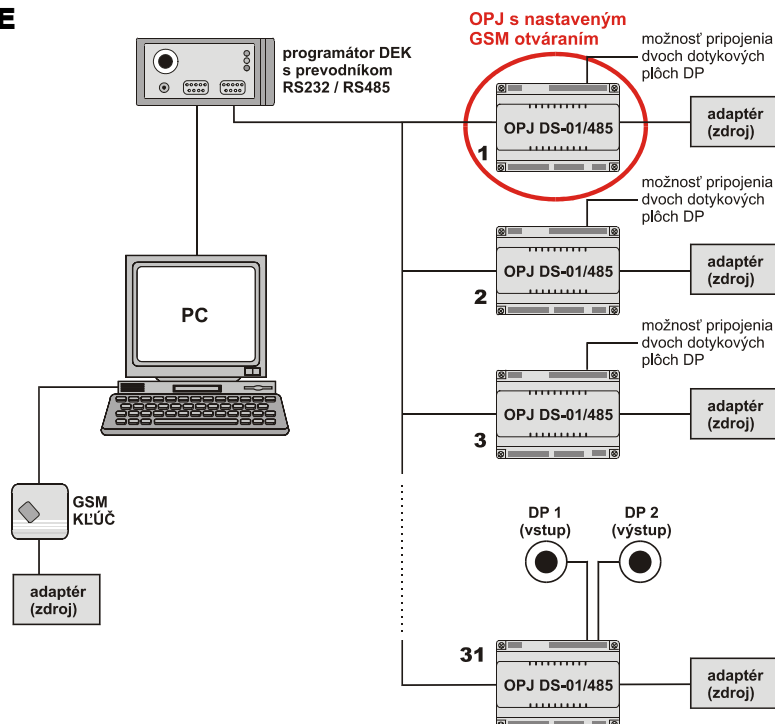
Po vytočení čísla MT v GSM kľúči sa preverí volajúce číslo a jeho oprávnenie odblokovať dvere. Ak je oprávnenie potvrdené, po krátkom vyzvonení GSM kľúč zvonenie zruší a zopne sa ovládacie relé na príslušnej OPJ DS-01. Týmto spôsobom **je možné odblokovať len jedno ovládacie relé v sieti** (GSM otváranie môže byť nastavené len na jednej OPJ DS-01).



TECHNICKÉ PARAMETRE

- napájanie: 12 V DC z adaptéra / nie je priložený
- MT Siemens C35i (bez SIM karty)
- vyžaduje SIM kartu s aktivovanou službou CLIP
- zásuvka RS 232
- signalizačné LED diódy – komunikácia s OPJ DS-01

ZAPOJENIE



GSM otváranie je možné nastaviť aj na OPJ DS-01/232.

DEK SIETĚ - SOFTVÉR

DEK SIETĚ ponúka okrem rozšírených hardvérových možností aj efektívnejšie využitie softvéru a jeho nových funkcií. Program umožňuje vytvárať viaceré databázy (siete). Pri spustení programu si užívateľ vyberie databázu, s ktorou bude následne pracovať. Veľkou výhodou je napr. vytváranie skupín užívateľov na základe prístupových práv, možnosť sledovania udalostí vybraného kľúča, on-line sledovanie udalostí v reálnom čase vo vybranej sledovacej zóne. Definícia vlastností kľúčov bola rozšírená o možnosť vkladania zvukových súborov (wav) a obrázkov (jpg), čo je vhodné najmä pokiaľ sa systém využíva na recepciách a vrátnicach. Zvuková nahrávka môže slúžiť aj ako komunikačný prostriedok v domoch hromadnej bytovej výstavby (odkazová schránka). Pre domové výbory je určená aj funkcia hlasovania, prostredníctvom ktorej môžu získavať názory obyvateľov domu.

ZÁKLADNÉ FUNKCIE

- vytváranie databázy zámkov
- voľba databázy - možnosť vytvárať, archivovať a upravovať viaceré databázy v programe
- personifikácia priradených identifikačných čísel s možnosťou vkladania fotiek (jpg) a zvukových súborov (wav) a špecifikáciou užívateľa
- aktualizácia databázy - pridávanie kľúčov, úprava, mazanie
- archivácia dát priamo na pevný disk PC, tlač vybranej databázy
- záznamník o technických nastaveniach a vykonaných úpravách
- vytváranie skupiny užívateľov a priradenie prístupových a užívateľských práv
- definícia časových zón
- chronologické sledovanie udalostí vybraného kľúča
- on-line sledovanie všetkých udalostí v reálnom čase
- filtrácia sieťových adries pri sledovaní udalostí
- inventúra DEK kľúčov - kontrola frekvencie používania
- diaľkové otváranie dverí
- diaľkové otváranie po sieti
- definovanie sledovacích zón v objekte
- dlhodobé hlasovanie
- kontrola a výsledky hlasovania, tlač výsledkov hlasovania
- rýchle zisťovanie narušenia systému - alarmy

NADŠTANDARDNÉ FUNKCIE

- adresné otváranie pre analógový dorozumievací systém
- adresné otváranie pre digitálny dvojvodičový dorozumievací systém
- diaľkové otváranie pomocou mobilného alebo štandardného telefónu

Nadštandardné funkcie, ktoré nájdete vo verzii 2.42, ponúkajú možnosť adresného otvárania (odblokovania) elektricky zabezpečených dverí z domáceho telefónu a diaľkové odblokovania dverí pomocou mobilného telefónu.

Adresné otváranie umožní identifikovať osoby, ktoré umožnili vstup návšteve do objektu. Využitie je vhodné najmä pre veľké obytné domy, kde sa týmto systémom výrazne zvýši bezpečnosť a účinnosť prístupového systému. DEK SIETĚ je schopný spolupracovať s analógovým a tiež digitálnym dvojvodičovým komunikačným systémom.

Otváranie pomocou GSM umožňuje diaľkové odblokovanie z mobilných alebo štandardných telefónov definovaných v systéme. Opäť je to funkcia, ktorá je vhodná pre väčšie domy a objekty pod správou poverených osôb. Môže byť využitá aj v prípade núdze.

INŠTALÁCIA PROGRAMU DEK SIEŤ

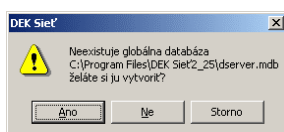
1. Spustíte systém Windows.
2. Vložíte inštalačné CD, inštalácia sa spustí automaticky. Ďalej pokračujte podľa pokynov na obrazovke.

Pokiaľ sa inštalácia nespustí automaticky, je možné to vykonať manuálne dvojité kliknutím na súbor **dek_siet_2_42_setup.exe** spustíte inštaláciu. (Pri inštalácii môžete postupovať aj tak, že na pevnom disku svojho PC si vytvoríte adresár **DEK-SIEŤ**, do ktorého prekopírujete všetky inštalačné súbory a exe súbor spustíte z tohto adresára.)

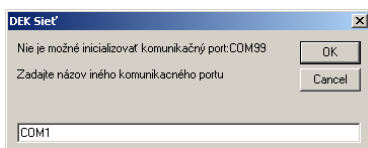
SPUSTENIE PROGRAMU DEK-SIEŤ

Ak bola Vaša inštalácia správna, na zvolenom disku sa vytvoril adresár s názvom **DEK SIEŤ**. V tomto adresári sa nachádza súbor **dserver.exe** slúžiaci na spúšťanie programu DEK-SIEŤ. Program spustíte dvojité kliknutím na súbor dserver.exe (prípadne cez ikonu na pracovnej ploche PC) .

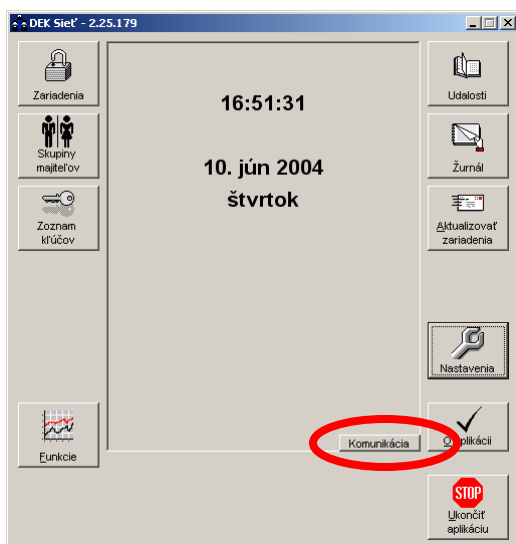
1. Zvoľte **ÁNO** pre vytvorenie novej globálnej databázy.



2. Zvoľte komunikačný port **COM** (najčastejšie 1 alebo 2).



Ak je správne zadáný komunikačný port, program zobrazí **Hlavné okno**, v ktorom môžete ďalej pracovať.



KOMUNIKÁCIA / HODINY

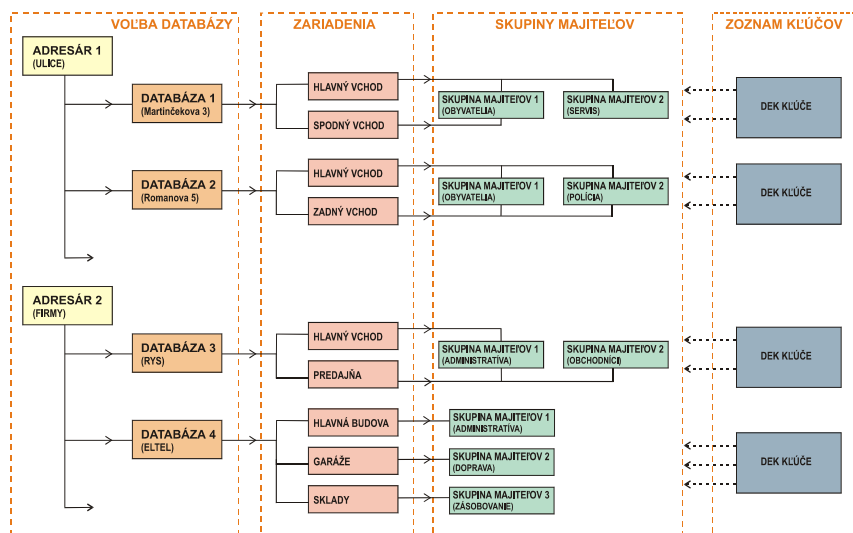
Pri spustení programu sa v hlavnom okne zobrazí dátum a čas. Tlačidlom **Komunikácia** je možné prepnúť zobrazenie systémovej komunikácie.

Systémové riadky (bežia zdola nahor) sa objavia v hlavnom okne **až po správnom zadefinovaní zariadení** a ich prepojení s PC.

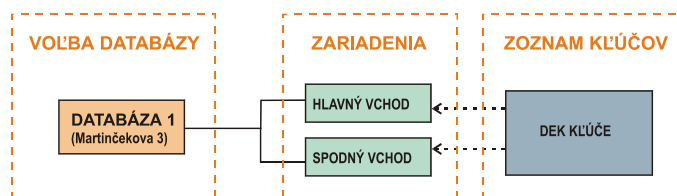
AKO POSTUPOVAŤ PRI DEFINOVANÍ DATABÁZ

	DEFINOVANIE ÚDAJOV	OKNO / ZLOŽKA	CHARAKTERISTIKA ÚDAJOV
1.	definícia nového adresára	NASTAVENIA / VOĽBA DATABÁZY / NOVÝ ADRESÁR	nepovinné
2.	definícia novej databázy	NASTAVENIA / VOĽBA DATABÁZY / NOVÁ DATABÁZA	povinné
3.	definícia nových zariadení	ZARIADENIA / NOVÉ ZARIADENIE	povinné
4.	definícia skupiny majiteľov	SKUPINY MAJITEĽOV / NOVÁ SKUPINA	nepovinné
5.	definícia kľúčov	ZOZNAM KĹÚČOV / NOVÝ KĹÚČ	povinné

Kompletné definovanie parametrov



Jednoduché definovanie parametrov



Pojmy používané v programe DEK SIEŤ

Adresár = Pomenovanie skupiny databáz = napr. Ulice, Štvrť, Obvod, Mesto a pod.

Databáza = Pomenovanie siete = napr. Názov ulice

Zariadenia = Operačno-pamäťové jednotky

Skupina majiteľov = Pomenovanie skupiny užívateľov s rovnakými prístupovými právami = napr. Zamestnanci, Obyvatelia vpravo, Blok A, Blok B a pod.

Kľúče = dotykové elektronické kľúče

Špeciálne kľúče = systémové nastavenia varovaní

Sledovací mód = mód určený výlučne na on-line sledovanie bez možnosti úprav databázy

Administratívny mód = mód určený pre vytváranie a úpravu databáz

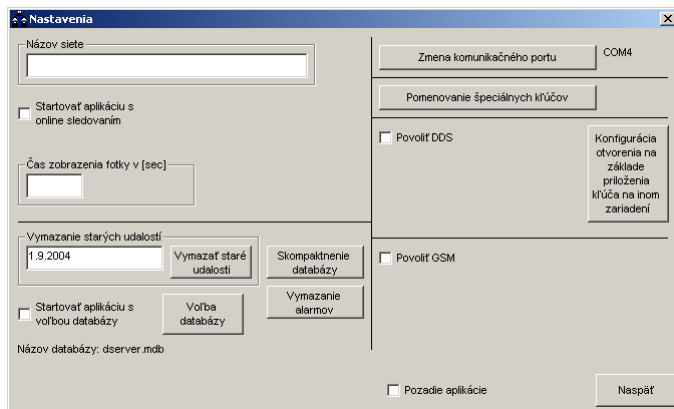
NASTAVENIA

Nastavenie databáz a základných vlastností siete

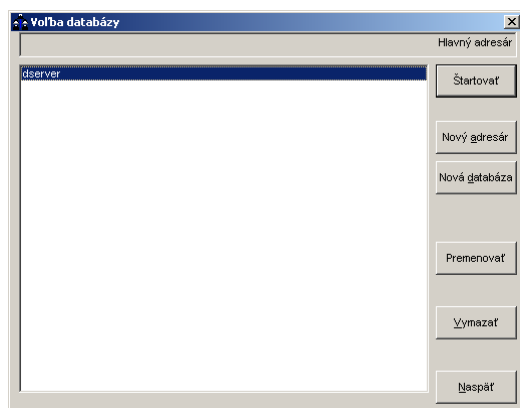
V časti **Nastavenia** sa definujú jednotlivé databázy. Vytvoriť je možné viacero databáz, každá z nich predstavuje jednu DEK SIEŤ. Databázy je možné rozdeliť do adresárov, čo je vhodné na ich rýchle vyhľadávanie podľa určitých vlastností. Aktívna môže byť však vždy len jedna databáza, názov aktívnej databázy sa zobrazuje v políčku **Názov siete** a tiež v hornej lište hlavného okna.

Nastavenia ponúkajú tiež možnosť **Zmenu komunikačného portu**, **Pomenovanie špeciálnych kľúčov** a aktiváciu funkcií **DDS** a **GSM**.

1. V hlavnom okne kliknite na **Nastavenia**, zobrazí sa nasledovné okno:

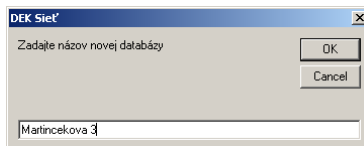
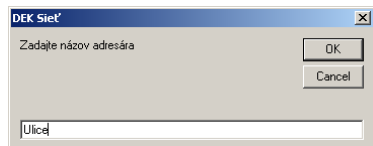


2. Kliknite na **Voľba databázy**, zobrazí sa okno:

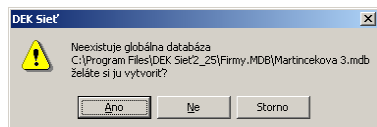


TIP: pokiaľ vytvárate v aplikácii len jednu databázu nie je potrebné, aby ste vytvárali Adresár, vynechajte bod 3.

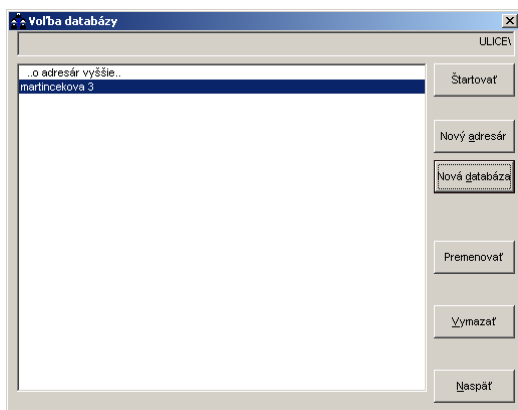
3. Kliknite na **Nový adresár**, zadajte jeho meno a potvrdte **OK**.
4. Vo vytvorenom adresári vytvorte novú databázu. V okne **Voľba databázy** kliknite na **Nová databáza**, zadajte jej meno a potvrdte **OK**.



5. Systém Vás upozorní, že globálna databáza neexistuje. Pre jej vytvorenie potvrdte **ÁNO**.



6. Vytvorenú databázu aktivujte kliknutím na **Štartovať**.



ĎALŠIE MOŽNOSTI VO FUNKCII VOĽBA DATABÁZY

Premenovať - premenovať je možné len neaktívne databázy, adresáre nie je možné premenovať.

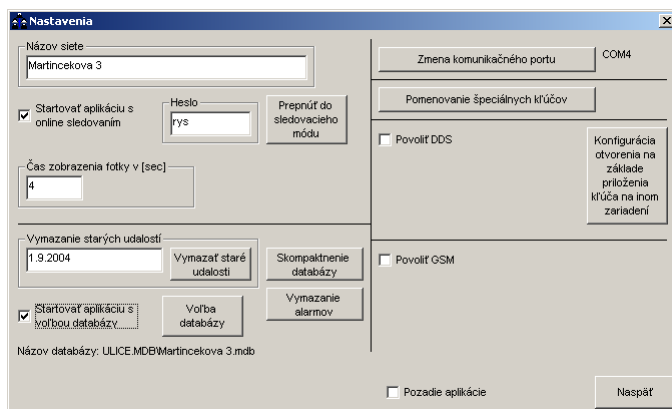
Vymazať - vymazať je možné len neaktívne databázy. Pokiaľ chcete vymazať Adresár, musíte najskôr vymazať všetky databázy, ktoré sa v ňom nachádzajú. Vymazaním databázy stratíte všetky nastavenia ako aj zoznam kľúčov.

7. Po potvrdení tlačidlom **Štartovať** sa vrátite do okna **Nastavenia**.
8. Názov vytvorenej databázy sa zobrazí v políčku **Názov siete**. Databáza je aktívna a môžete pokračovať v nastavovaní jej parametrov.

ĎALŠIE FUNKCIE V ČASTI NASTAVENIA

Štartovať aplikáciu s on-line sledovaním

Pokiaľ chcete, aby sa po každom spustení aplikácie (programu DEK SIET') automaticky zobrazilo on-line sledovanie, potvrdte túto možnosť. Zadefinujte si **Heslo**, ktoré bude potrebné pre návrat zo sledovacieho do administratívneho módu (ochrana proti neoprávneným zásahom do nastavenia systému a databáz).



Heslo – na prepnutie zo sledovacieho do administratívneho módu si zadáva užívateľ sám.

Sledovací mód je určený pre osoby (napr. vrátnika) bez oprávnenia upravovať nastavenia siete a databáz a umožňuje tejto osobe výlučne on-line sledovanie.

Prepnúť do sledovacieho módu

Po kliknutí na tlačidlo **Prepnúť do sledovacieho módu** sa program prepne do okna umožňujúceho on-line sledovanie. Program sa v tom momente zablokuje len na možnosť sledovania a nie je možné vykonávať žiadne iné operácie. Návrat do **Administratívneho módu** je možný po zadaní správneho hesla. Prístup k heslu by preto mal mať iba správca databázy, alebo iná osoba oprávnená vstupovať do nastavení siete a databáz.

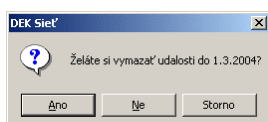
Pred spustením tejto funkcie je nevyhnutné zadať sledovacie zóny – kapitola **Funkcie, On-line sledovanie**, zóny pre zisťovanie prítomnosti – kapitola **Funkcie, Prítomnosť** a tlačidlá pre diaľkové ovládanie dverí – kapitola **Funkcie, Diaľkové ovládanie**.

Čas zobrazenia fotky v (sek)

Vo vlastnostiach kľúčov je možné priradiť k údajom o majiteľovi kľúča aj jeho fotku. Ak je aktivovaná funkcia **Udalosti s kľúčmi** a majiteľ svoj kľúč použije, fotka sa zobrazí na obrazovke PC na takú dobu, ktorá je nastavená v tomto políčku. Odporúča sa nastaviť 4 sekundy. Pokiaľ nie je dĺžka zobrazenia nastavená, fotka sa bude po použití kľúča zobrazovať nepretržite (až kým nie použitý iný kľúč).

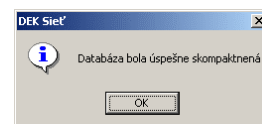
Vymazanie starých udalostí

Ak nie je potrebné ďalšie archivovanie udalostí DEK SIETE, je možné udalosti vymazať. Do políčka zadajte dátum (napr. 1.3.2004), do ktorého majú byť udalosti vymazané a potvrdte Vymazať udalosti. (V tomto prípade budú vymazané všetky udalosti s dátumom starším ako 1.3.2004.)



Skompaktovanie databázy

Táto funkcia sa využíva na zhutnenie databázy bez reštartovania aplikácie. Kliknutím na tlačidlo **Skompaktovanie databázy** prebehne zhutnenie a o jeho úspešnom ukončení Vás bude program informovať.



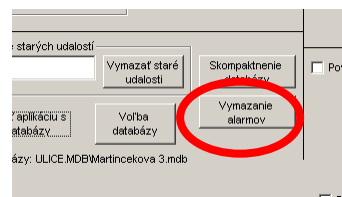
Štartovať aplikáciu s voľbou databázy

Pokiaľ máte v programe definovaných viac databáz, je vhodné využiť túto funkciu. Jej potvrdením sa Vás program vždy pri jeho spustení najskôr spýta, s ktorou databázou chcete pracovať. Ak ste potvrdili aj funkciu **Štartovať aplikáciu s on-line sledovaním**, po spustení aplikácie Vás program najskôr požiada o výber databázy a následne sa automaticky prepne do on-line sledovania.

Vymazanie alarmov

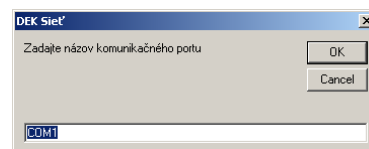
Pri vzniku neštandardnej situácie, ktorú systém vyhodnotí ako alarmový stav sa zobrazujú varovania. V hlavnom okne sa objaví aj nová ikona Varovanie, po kliknutí na ňu je možné varovania prezeráť.

V prípade väčšieho počtu alarmov, ktoré už nemusia byť ďalej uchovávané, je možné alarmové zápisy vymazať kliknutím na tlačidlo **Vymazanie alarmov**, ktoré sa nachádza v okne Nastavenia. Ikona varovania sa z hlavného okna následne stratí.



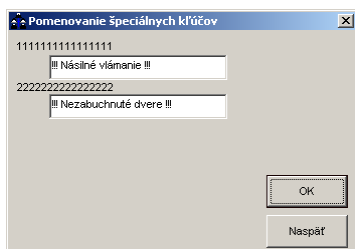
Zmena komunikačného portu

Ak je nevyhnutné zmeniť komunikačný port kliknite na tlačidlo **Zmena komunikačného portu** a upravte číslo COM portu. Potvrďte **OK**.



Pomenovanie špeciálnych kľúčov

Špeciálne kľúče predstavujú neštandardné udalosti, na ktoré systém upozorní počas prevádzky DEK SIETE. Prednastavené sú 2 špeciálne kľúče. Čísla týchto "kľúčov" sú systémové a nie je ich možné meniť. Upravovať je možné pomenovania špeciálnych kľúčov.



Násilné vládanie - toto systémové číslo je aktivované, ak je elektrický zámok uvoľnený neštandardným - násilným spôsobom. Vyvolaný je zvukový a vizuálny alarm (Varovanie) a v spustenej funkcii Udalosti sa zaznamená "použitie" špeciálneho kľúča.

Nezabuchnuté dvere - toto systémové číslo je aktivované, ak sú dvere otvorené dlhšie ako to povoľuje príslušné nastavenie. Pokiaľ ČSD zaznamená prekročenie povoleného časového limitu, vyvolaný je zvukový a vizuálny alarm (Varovanie) a v spustenej funkcii Udalosti sa zaznamená "použitie" špeciálneho kľúča.

Povoliť DDS

Potvrdením tejto možnosti sa aktivuje časť programu pre nastavenie adresného otvárania a monitorovania dorozumievacieho systému DDS. Viac informácií o tejto funkcii a programovaní DDS monitorovania je v kapitole *Adresné otváranie DDS*.

Povoliť GSM

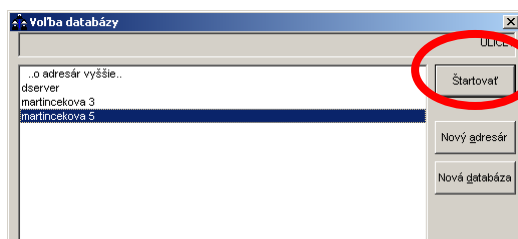
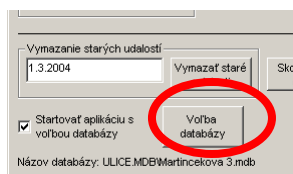
Potvrdením tejto možnosti sa aktivuje časť programu pre nastavenie diaľkového odblokovania dverí pomocou mobilného telefónu. Viac informácií o tejto funkcii a potrebných nastaveniach je uvedených v kapitole *Otváranie GSM*.

Pozadie aplikácie

Pri spustení aplikácie je hlavné okno umiestnené na typickom tmavom pozadí. Toto tmavé pozadie je možné vypnúť. Pre zobrazenie hlavného okna bez pozadia musí byť políčko funkcie prázdne.

VOĽBA INEJ DATABÁZY

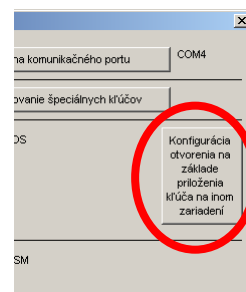
Ak potrebujete pracovať s inou databázou ako s tou, ktorá je práve aktuálna, je možné zmenu vykonať kliknutím na **Voľba databázy**. V zozname databáz a adresárov si vyhľadajte zvolenú databázu, kliknite na ňu a následne kliknite na tlačidlo **Štartovať**. Po voľbe novej databázy je potrebné vykonať **Aktualizáciu**, a to cez tlačidlo v hlavnom okne (viac informácií v kapitole *Aktualizácia zariadení*).



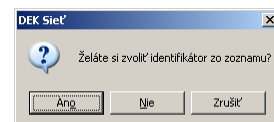
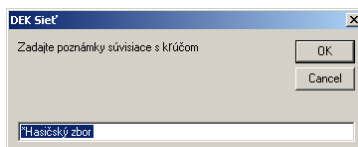
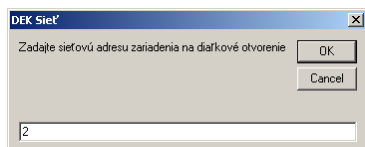
KONFIGURÁCIA OTVORENIA NA ZÁKLADE PRILOŽENIA KĹÚČA NA INOM ZARIADENÍ (Dialkové otváranie po sieti)

Využitie tejto funkcie je možné len pri zapojení viacerých OPJ DS-01 v systéme. Štandardne DEK kľúč aktivuje po priložení k dotykovej ploche len jednu OPJ DS-01, v ktorej je zaregistrovaný. Táto funkcia však umožňuje súbežne aktivovať aj ďalšiu OPJ DS-01 zapojenú v systéme, aj v prípade, že DEK kľúč nie je zaregistrovaný priamo v jej databáze. DEK kľúč môže mať právo ovládať súčasne niekoľko ďalších OPJ DS-01, podľa nastavenia a možnosti siete.

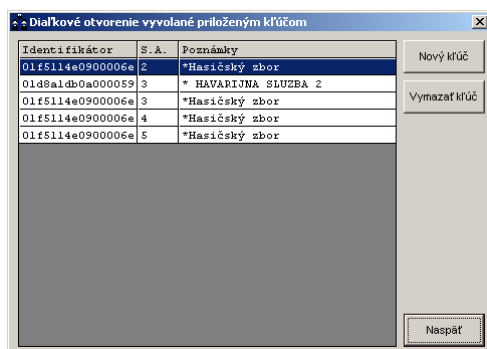
Využitie tejto funkcie môže byť prínosom vtedy ak je nutné otvoriť viaceré dvere, ktoré sú v malej vzdialenosti od seba. Využitie funkcie môže byť aj pre tzv. požiarneho únikového kľúča. Takto definovaný kľúč môže mať pridelené oprávnenie otvoriť naraz všetky dvere v prípade požiaru, kedy je nutné sprístupniť únikové a zásahové cesty. Majiteľom takto definovaného kľúča by mala byť len zodpovedná osoba, napr. miestny požiarny zbor.



1. V okne Nastavenia kliknite na tlačidlo **Konfigurácia otvorenia...**
2. Kliknite na **Nový kľúč**, program Vám dá možnosti ako doplniť identifikátor DEK kľúča:
 - **výber identifikátora zo zoznamu DEK kľúčov**. Pre tento spôsob potvrdte **Áno**, následne sa dostanete do Zoznamu kľúčov. Výber kľúča vykonáte tak, že sa na predmetný riadok kliknete myšou a potvrdíte tlačidlom **Voľba**.
 - **priamym napísaním identifikátora**. Pre tento spôsob potvrdte **Nie**, vpište alebo prekopirujte identifikátor DEK kľúča a potvrdte **Ok**.
3. Zadeľujte sieťovú adresu zariadenia (podľa nastavenia vo Vlastnostiach zariadenia), ktoré bude daný DEK kľúč súbežne spínať. Potvrdte kliknutím na **Ok**.
4. Zadaťte alebo upravte poznámku k predmetnému identifikátoru. Potvrdte kliknutím na **Ok**.



Pokiaľ chcete pre jeden identifikátor povoliť dialkové otváranie po sieti pre viacero zariadení, opakujte postup podľa bodu 2 až 4. Definované nastavenia sa zobrazia v okne Dialkové otvorenie..., pozri obrázok dole.



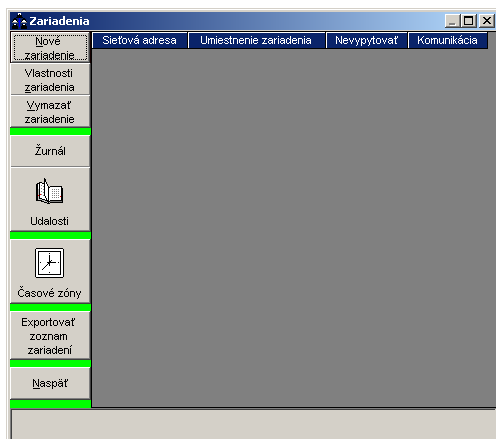
Vymazať kľúč - pokiaľ chcete vymazať a zrušiť mu tak oprávnenie dialkového otvárania po sieti, vysvietený kľúč, použite túto funkciu.

ZARIADENIA

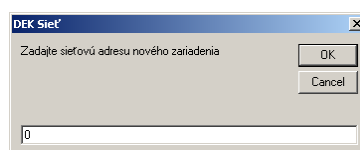
Nastavenie vlastností zariadení - operačno-pamäťových jednotiek

V časti **Zariadenia** sa definujú vlastnosti jednotlivých operačno-pamäťových jednotiek (zariadení) zapojených do systému. Každý OPJ DS-01 je v tejto časti aplikácie potrebné priradiť sieťovú adresu. Rovnaká sieťová adresa musí byť nastavená aj na samotnej OPJ DS-01 pomocou DIP prepínačov 1 až 5 (viac informácií o hardvérovom nastavovaní OPJ nájdete v kapitole **Hardvérové nastavenia**).

1. V hlavnom okne kliknite na tlačidlo **Zariadenia**, zobrazí sa nasledovné okno:



2. Kliknite na **Nové zariadenia** a zadefinujte sieťovú adresu prvej operačno-pamäťovej jednotky (adresy **0 až 30 pre DS-01/485** a adresu **31 pre DS-01/232**). Potvrďte **OK**.



3. Zadefinujte ďalšie vlastnosti prvého zariadenia (OPJ DS-01). Ak ste zadefinovali vlastnosti prvej OPJ DS-01, kliknite na tlačidlo **OK**.

Typ zariadenia - vždy zvolte „štandardný sieťový zámok“. Ostatné možnosti nie sú v tejto verzii podporované.

Umiestnenie - názov OPJ DS-01 (väčšinou podľa umiestnenia zámku, ktorý ovláda).

Dočasne vypnúť komunikáciu - ak je z akéhokoľvek dôvodu potrebné dočasne prerušiť komunikáciu medzi softvérom a operačno-pamäťovou jednotkou, označte toto políčko (vhodné pre prácu s programom off-line).

Ignorovať alarmy súvisiace so zariadením - pri voľbe tejto funkcie bude systém ignorovať nastavené alarmy pre dané zariadenie (vhodné pre prácu s programom off-line).

Kontaktná osoba - osoba zodpovedná za správu DEK SIETE.

Pomenovanie dotykovej plochy č. 1 - prednastavené na Vstup. Na OPJ DS-01 sa dotyková plocha č.1 pripája na Relé 1.

Pomenovanie dotykovej plochy č. 2 - prednastavené na Výstup. Na OPJ DS-01 sa dotyková plocha č.2 pripája na Relé 2.

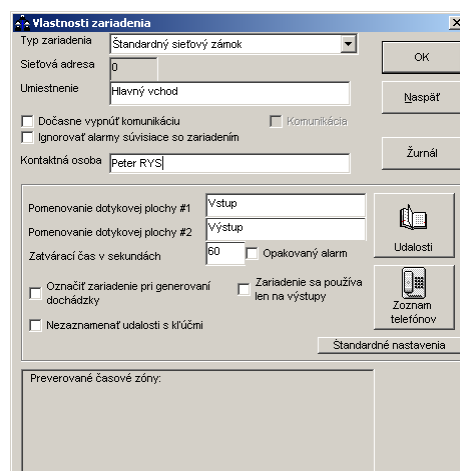
Zatvárací čas v sekundách - časový limit, po ktorom ČSD aktivuje alarm v prípade, že dvere nie sú zatvorené.

Označiť zariadenie pri generovaní dochádzky - ak si želáte, aby sa pri generovaní Dochádzky zariadenia (OPJ DS-01) automaticky ponúkalo na spracovanie dát, označte políčko.

Nezaznamenávať udalosti s kľúčmi - políčko označte pokiaľ nie je potrebné, aby sa udalosti na OPJ DS-01 zaznamenávali. V takom prípade nebude možné využívať funkciu Udalosti s kľúčmi.

Opakovaný alarm

Pri dlho otvorených dverách sa štandardné alarm spustí iba 1x. Pokiaľ chcete, aby sa alarm opakoval kým sa dvere nezatvorila, potvrďte túto funkciu.



Zariadenie sa používa len na výstupy - ak je na OPJ DS-01 pripojená len jedna dotyková plocha, označte toto políčko.

Udalosti - prezeranie udalostí vykonaných na danom zariadení (funkciu je možné spúšťať aj z hlavného okna).

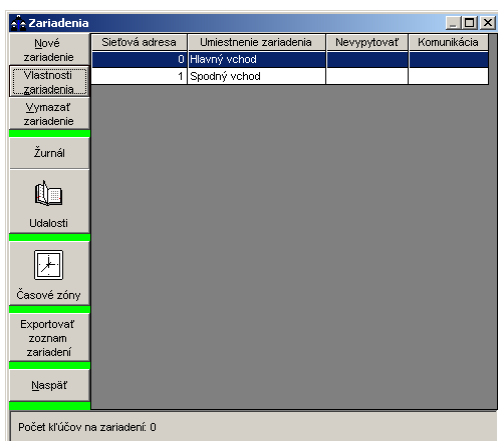
Žurnál - prezeranie vykonaných zmien v nastavení daného zariadenia (funkciu je možné spúšťať aj z hlavného okna).

Zoznam telefónov - nastavenia adresného otvárania z DT v analógovom dorozumievacom systéme.

Tri hore uvedené funkcie sú podrobnejšie vysvetlené ďalej v príručke.

Štandardné nastavenia - pri otvorení okna majú niektoré polia preddefinované nastavenia. Ak sa počas nastavovania vlastností zariadenia chcete vrátiť k preddefinovaným, kliknite na toto tlačidlo, údaje doplnené do pôvodne prázdnych polí nebudú vymazané.

4. Pokračujte pri definovaní ďalšej OPJ DS-01 podľa bodu 2 a 3. Zadeinované OPJ DS-01 sa zobrazia v okne Zariadenia.



SIGNALIZÁCIA KOMUNIKÁCIE PRI ON-LINE ZAPOJENÍ

Ak je systémová komunikácia medzi PC a zariadeniami pri on-line zapojení a programovaní správna, po nastavení prvého zariadenia začnú červené LED diódy na operačno-pamäťových jednotkách blikať a na Programátore DEK začnú blikať LED diódy RXD a TXD.

5. Ak ste ukončili definovanie vlastností zariadení kliknite na tlačidlo **Naspäť** a vykonajte aktualizáciu zariadení (viac informácií v kapitole **Aktualizácia zariadenia**).

ĎALŠIE FUNKCIE V ČASTI ZARIADENIA

Vlastnosti zariadenia - pokiaľ je potrebné upraviť vlastnosti zariadenia, kliknite na tlačidlo **Vlastnosti zariadenia** a vykonajte potrebné úpravy.

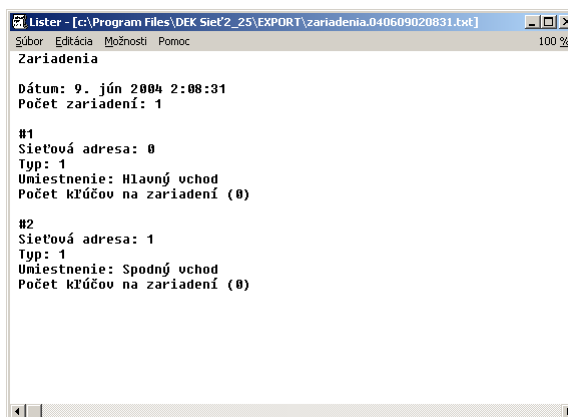
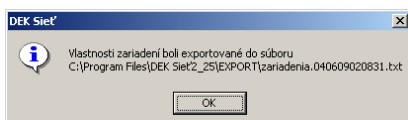
Vymazanie zariadenia - ak chcete zariadenie vymazať, kliknite na toto tlačidlo.

Žurnál - prezeranie systémových udalostí na danom zariadení (funkciu je možné spúšťať aj z hlavného okna).

Udalosti - prezeranie udalostí pre vykonaných na danom zariadení (funkciu je možné spúšťať aj z hlavného okna).

Časové zóny - nastavenie časových zón systému (funkcia je detailnejšie popísaná v kapitole **Časové zóny**).

Exportovať zoznam zariadení - po kliknutí na toto tlačidlo, program vygeneruje txt súbor so základnými údajmi o nastaveniach jednotlivých operačno-pamäťových jednotiek.



ČASOVÉ ZÓNY

Časové zóny sa definujú za účelom obmedzovať používanie (ovládanie elektricky zabezpečených dverí) vybraných zariadení a DEK kľúčov priradených k zariadeniam v určitých hodinách a dňoch. Časové zóny sú vhodné pre objekty s potrebou regulovať používanie vchodov a priestorov na základe vytvorenia časového harmonogramu. Pri nastavovaní časových zón je nevyhnutné dodržať tri základné kroky, ktoré predstavujú nastavenia v troch rôznych častiach programu:

3 KROKY

1. nastavenie časových zón systému
2. priradenie časových zón k zariadeniam
3. priradenie časových zón ku skupine užívateľov /alebo ku konkrétnemu kľúču

Pred samotným definovaním časových zón odporúčame pripraviť si plán rozpisu jednotlivých definícií zón a ich priradenie k zariadeniam a skupinám užívateľov, prípadne ku kľúčom. Urýchli to prácu s programom.

5. V okne **Zariadenia** kliknite na tlačidlo **Časové zóny**, zobrazí nasledovný prehľad:

Dni v týždni: možné je vybrať z troch skupín časových intervalov (pondelok až piatok, všetky dni, sobota a nedeľa).

Od _ do: nastavenie začiatku a konca časovej zóny. **Zóny**, ktoré budú priradené k jednému zariadeniu **by sa nemali časovo prekrývať**. Zachovajte prehľadnosť časových zón.

Dvere stále otvorené: pokiaľ je pre dané zariadenie vyžadovaný voľný pohyb osôb v nastavenom čase (napr. vchod do predajne), označte túto vlastnosť.

Len vstup / Len výstup: v časovej zóne je možné nastaviť spôsob odblokovania dverí v závislosti od smeru pohybu osoby (vstup/výstup).

6. Kliknutím na prázdne políčko sa zobrazia polia pre definovanie parametrov časových zón. Zadefinujte parametre časových zón systému.

7. Po ukončení definovania časových zón systému je potrebné ich priradiť k vybraným zariadeniam. Vráťte sa do okna **Zariadenia** a kliknite na zariadenie, ku ktorému chcete časové zóny priradiť (vysvieti na modro). Kliknite na **Vlastnosti zariadenia**. V poli **Preverované časové zóny** označte tie, ktoré budú platné pre dané zariadenie. Pre ukončenie kliknite na **OK**.
8. Pokiaľ sú zadané Skupiny užívateľov, je nevyhnutné časové zóny označiť aj v tejto časti programu. V okne **Skupiny užívateľov** kliknite na skupinu, ku ktorej chcete časové zóny priradiť (vysvieti na modro). Kliknite na **Vlastnosti skupiny**. V poli **Preverované časové zóny** označte tie, ktoré budú platné pre danú skupinu. Pre ukončenie kliknite na **OK**.

Priradenie časovej zóny ku konkrétnemu kľúču - pozrite kapitolu Zoznam kľúčov.

5. Vráťte sa do hlavného okna a aktualizujte zariadenia. Tlačidlo **Aktualizuj zariadenia** je vysvietené na žlté.

AKTUALIZÁCIA ZARIADENÍ

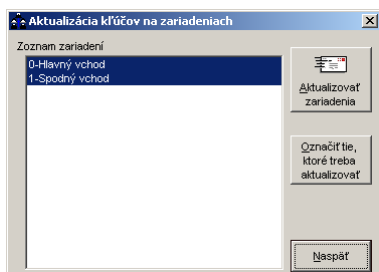
Pri zmene vlastností zariadení, ale i pri akejkoľvek inej úprave databázy, vlastností kľúčov, skupín je nevyhnutné vykonať aktualizáciu zariadení. Aktualizácia sa vykonáva z hlavného okna kliknutím na tlačidlo **Aktualizovať zariadenia**. Ak je aktualizácia vyžadovaná systémom, tlačidlo Aktualizácia zariadení bude vysvietené na žltó.

Aktualizáciu je potrebné vykonávať aj pri zmene databázy cez funkciu **Voľba databázy**, vždy sa však presvedčíte, že máte pripojené správne zariadenia (OPJ DS-01), na ktoré budú aktualizované dáta posielané.



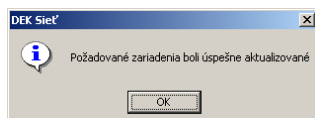
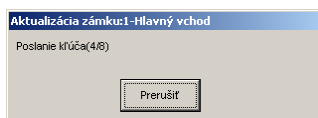
U P O Z O R N E N I E: Po voľbe novej databázy cez *Nastavenia* a funkciu *Voľba databázy* sa ikona *Aktualizácia zariadenia* nerozsvieti. Napriek tomu je nutné aktualizáciu vykonať.

1. Kliknite na tlačidlo **Aktualizovať zariadenia**.



Ak neviete, ktoré zo zariadení by malo byť aktualizované, kliknite na **tlačidlo Označiť tie, ktoré treba aktualizovať**. Systém sám vyberie zariadenia, na ktorých boli vykonané zmeny a je ich nevyhnutné aktualizovať.

2. Vyberte zariadenie (zariadenia), ktoré je potrebné aktualizovať a kliknite na tlačidlo **Aktualizovať zariadenie**. Ak je to aktualizácia vyžadovaná systémom, systém sám vyberie zariadenia , ktoré je potrebné aktualizovať.



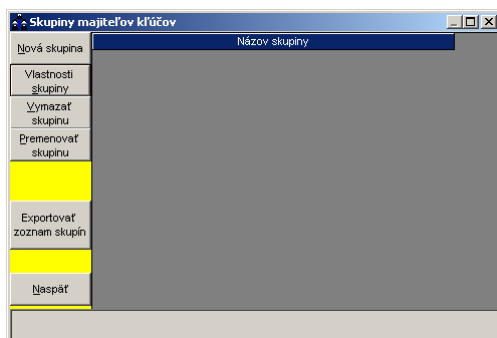
3. Počkajte kým, prebehne aktualizácia a kliknite na **OK**. Kliknutím na tlačidlo **Naspäť** sa vrátite do hlavného okna.

SKUPINA MAJITEĽOV

Pokiaľ sa v objekte vyskytujú užívatelia, ktorí majú rozdielne prístupové práva, je vhodné **vytvoriť Skupiny majiteľov kľúčov**. Každé skupine je definované právo ovládať určité zariadenie - OPJ DS-01. Vytvoriť je možné viacero skupín, dôležité je zachovanie prehľadnosti prístupových práv.

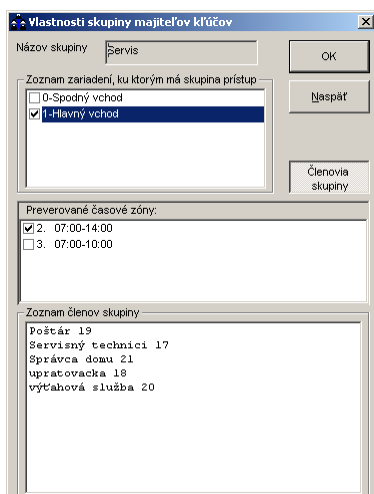
Napr. si vytvoríme dve skupiny: Obyvatelia a Servis. Skupina *Obyvatelia* bude mať prístup cez všetky vchody; kľúče tejto skupiny budú naprogramované do všetkých zariadení. Skupina *Servis* zahŕňa osoby poskytujúce servisné služby (výťahová služba, poštárka, upratovačka apod.) a prístup im bude povolený len cez hlavný vchod. Kľúče tejto skupiny sa naprogramujú len do zariadenia Hlavný vchod. (Viac informácií o programovaní kľúčov nájdete v kapitole **Zoznam kľúčov**).

1. V hlavnom okne kliknite na tlačidlo **Skupina majiteľov**, zobrazí sa nasledovné okno:



TIP: *Pokiaľ vytvárate jednoduchú databázu, v ktorej majú všetci užívatelia rovnaké prístupové práva, nie je potrebné vytvárať Skupinu majiteľov. Kľúče je možné priradovať priamo k zariadeniam (pozri postup v kapitole **Zoznam kľúčov**).*

2. Kliknite na **Nová skupina**, zadefinujte vlastnosti skupiny majiteľov a potvrdte **OK**.
3. Pri definovaní ďalšej skupiny postupujte podľa bodu 2.
4. Do hlavného okna sa vráťte kliknutím na tlačidlo **Naspäť**



Názov skupiny by mal jednoznačne charakterizovať užívateľov, ktorí budú do skupiny zaradení.

V **Zozname zariadení** označte tie zariadenie podľa umiestnenia v objekte, cez ktoré bude mať skupina prístup.

Členovia skupiny – kliknutím na toto tlačidlo sa v spodnej časti okna zobrazia kľúče priradené do vybranej skupiny.

Preverované časové zóny – v tomto poli sa zobrazia všetky časové zóny pre zariadenia, ku ktorým je skupina priradená. Z nastavených časových zón je možné vybrať vhodné pre danú skupinu.

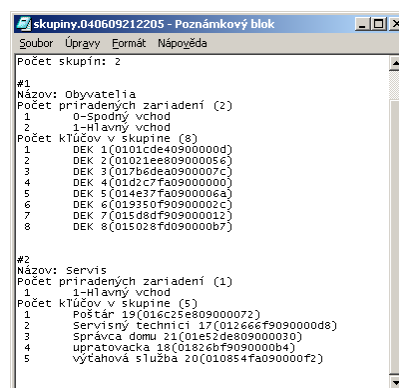
ĎALŠIE FUNKCIE V ČASTI SKUPINA MAJITEĽOV

Vlastnosti skupiny - kliknite na tlačidlo, pokiaľ je potrebné upraviť vlastnosti skupiny.

Vymazanie skupiny - funkciu využite, ak chcete vymazať skupinu majiteľov.

Prenovovať skupinu - pokiaľ chcete skupinu premenovať, kliknite na toto tlačidlo.

Exportovať zoznam skupín - po kliknutí na tlačidlo **Exportovať ...** program vygeneruje txt súbor so základnými údajmi o nastaveniach jednotlivých skupín.

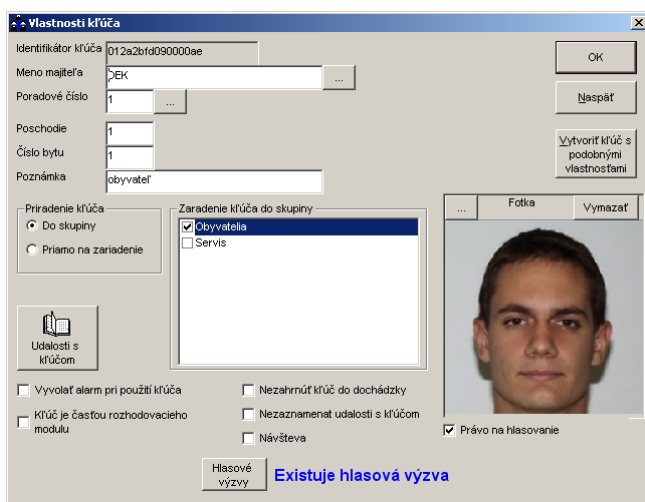
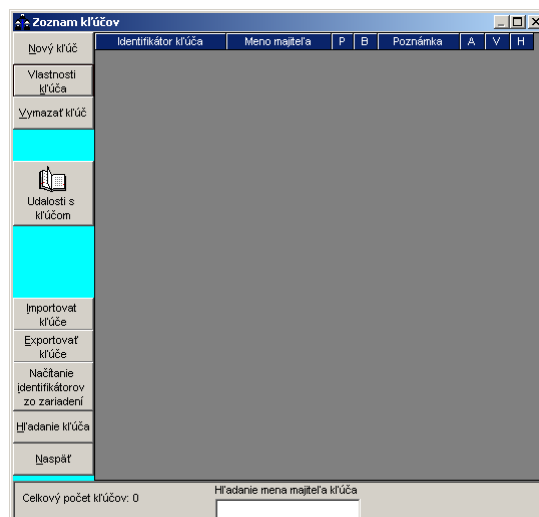


ZOZNAM KLÚČOV

V zozname klúčov sa programujú jednotlivé klúče a tiež ich vlastnosti, priradenia ku skupinám alebo zariadeniam. Pre programovanie DEK klúčov do databázy sa používa Programátor DEK, ktorý zabezpečuje nielen prenos identifikačných čísel jednotlivých DEK klúčov do zoznamu klúčov, no zároveň obsahuje prevodník RS232-485, čím umožňuje komunikáciu programu DEK SIEŤ a OPJ DS-01. Bližšie informácie o zapojení Programátora DEK nájdete v kapitole Zapojenie.

Iné priame vytváranie zoznamu klúčov v programe DEK SIEŤ nie je možné, preto je dôležité použiť vhodný programátor.

1. V hlavnom okne kliknite na **Zoznam klúčov**.
2. Kliknite na tlačidlo **Nový klúč**.
3. Priložte DEK klúč k dotykovej ploche na programátore. Jeho identifikátor sa automaticky zobrazí v poli **Identifikátor** (16-miestny identifikátor DEK klúča je možné vpísať aj ručne).
4. Definujte ostatné vlastnosti klúča a potvrdte **OK**.
5. Pri zadávaní ďalšieho klúča postupujte podľa bodov 3 a 4. Po naprogramovaní každého klúča potvrdte **OK** a pre návrat do okna **Zoznam klúčov** kliknite na tlačidlo **Naspäť**.
6. Vráťte sa do hlavného okna a aktualizujte databázu kliknutím na **Aktualizuj databázu**.



Vytvoriť klúč s podobnými vlastnosťami – po kliknutí na toto tlačidlo sa zobrazí možnosť automatického generovania mena a čísla.

Automatický generovať nové meno a poradové číslo – táto možnosť je vhodná pre rýchlejšie naprogramovanie DEK klúčov (poradové čísla zadávajte v tvare 1).

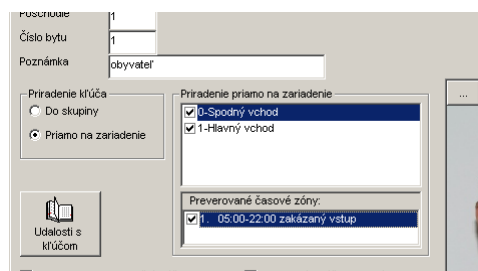
Fotka – k vlastnostiam klúča môžete priradiť fotku užívateľa. Obrázok musí byť vo formáte jpg.

Priradenie klúča - vyberte si akým spôsobom budú klúčom priradené prístupové práva. Pokiaľ máte vytvorené skupiny majiteľov, označte **Do skupiny** a následne priradte klúč do skupiny (skupín). Ak ste skupiny majiteľov nevytvorili, potvrdte **Priamo na zariadenie** a následne priradte klúč k zariadeniu (zariadeniam).

Klúč môžete priradiť len jedným zo spôsobov (Do skupiny alebo Priamo na zariadenie), nie je ich možné kombinovať.

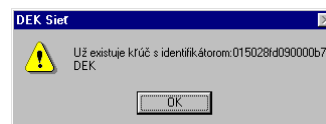
Definícia časovej zóny

1. Pokiaľ je klúč priradený **Do skupiny**, časová zóna sa nenastavuje vo vlastnostiach klúča, ale vo vlastnostiach skupiny.
2. Pokiaľ je klúč priradený **Priamo na zariadenie**, je možné vo vlastnostiach klúča aktivovať aj časové zóny pre daný klúč. Po označení možnosti **Priamo na zariadenie** sa zobrazí zoznam zariadení a po výbere konkrétneho zariadenia sa zobrazia k nemu priradené časové zóny.



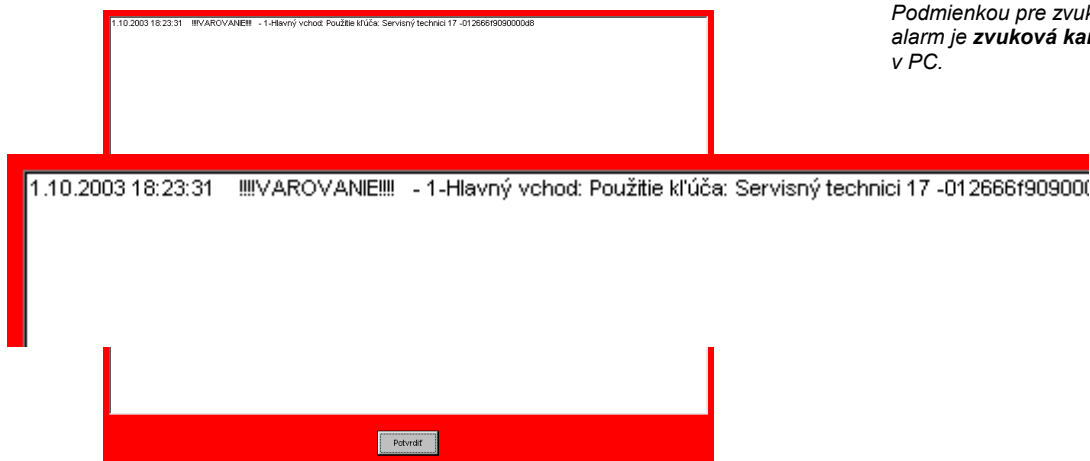
ĎALŠIE FUNKCIE V ČASTI VLASTNOSTI KĹÚČOV

Pokiaľ pri programovaní nového kľúča zadáte už **existujúci kľúč**, program Vás na to upozorní.



Vyvolať alarm pri použití kľúča

Ak chcete z nejakého dôvodu, aby Vás program upozornil na použitie vybraného kľúča, označte **políčko Vyvolať alarm pri použití kľúča**. Pri použití kľúča bude vyvolaný zvukový a vizuálny alarm. Zastavenie alarmu sa vykoná kliknutím na tlačidlo **Potvrdiť**.



Podmienkou pre zvukový alarm je **zvuková karta** v PC.

Kľúč je časťou rozhodovacieho modulu

Funkcia sa v tejto verzii programu nevyužíva.

Nezahrnúť kľúč do dochádzky

Pokiaľ využívate aj funkciu **Dochádzka**, táto funkcia umožňuje vyňať niektoré kľúče z dochádzky (napr. ak má prístup aj osoba, ktorá nie je zamestnancom firmy - poštárka apod.) Po označení tohto políčka nebude kľúč zahrnutý do generovania dochádzky.

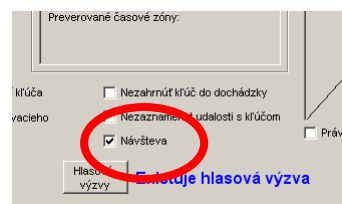
Nezaznamenávať udalosti s kľúčom

Ak z akéhokoľvek dôvodu chcete, aby nebolo používanie vybraného kľúča zaznamenané, potvrdte toto políčko.

Návšteva

Pri definovaní vlastností kľúča môže správca databázy rozlíšiť typ užívateľa s ohľadom na užívacie práva bytu, t.j. či ide o nájomcu, vlastníka bytu alebo návštevu. Využitím tejto špecifikácie sa presne definuje ako má byť osoba vyhodnocovaná napr. pri inventúre kľúčov (osoba len s právom vstupu alebo osoba s právom vstupu platiaca za služby spojené s užívaním bytu – riadne prihlásený nájomca).

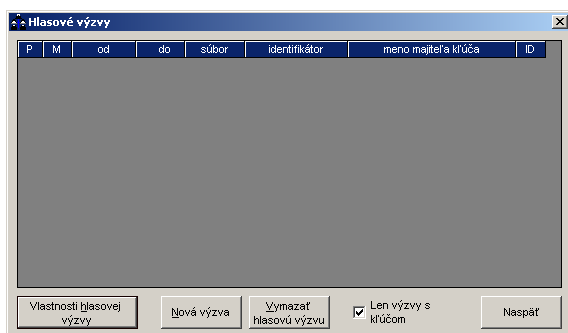
Vo vlastnostiach kľúča má osobitné označenie iba návšteva, všetci ostatní sú automaticky chápaní ako osoby prihlásené. Táto funkcia bola doplnená na základe požiadaviek užívateľov a správcov systému DEK ako podpora pre lepšiu kontrolu „osobomesiacov“.



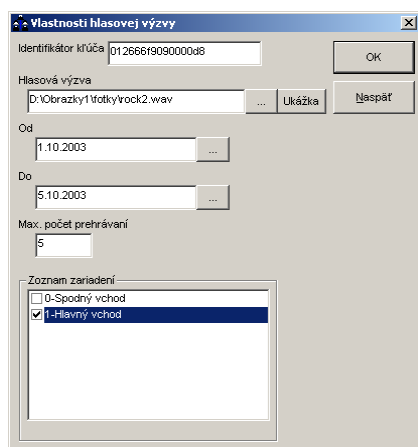
HLASOVÉ VÝZVY

V tejto časti sa nastavujú zvukové výzvy k príslušnému DEK kľúču. Táto funkcia sa môže využívať ako zvuková odkazová schránka (napr. medzi výborom domovej samosprávy a nájomníkom bytu). Vkladať je možné súbory vo **formáte wav**. Hlasová výzva sa definuje priamo pri programovaní kľúča alebo neskôr pri úprave vlastností kľúča. **Podmienkou využívania tejto funkcie je zvuková karta v PC a inštalovaný reproduktor pri hlavnej bráne alebo dverách (zariadení)**. Hlasová výzva sa prehráva podľa nastavenia, ak užívateľ priloží svoj DEK k dotykovej ploche pri vstupe alebo výstupe cez vybrané zariadenie.

1. V **Zozname kľúčov** sa postavte kurzorom na kľúč, ku ktorému chcete pridať hlasovú výzvu a kliknite na **Vlastnosti kľúča**.
2. V okne **Vlastnosti kľúča** kliknite na tlačidlo **Hlasové výzvy**. Zobrazí sa nasledovné okno:



3. Kliknite na **Nová výzva**. Zdefinujte jednotlivé **Vlastnosti hlasovej výzvy**.



Identifikátor čísla - číslo DEK kľúča sa objaví sa automaticky.

Hlasová výzva - zdefinujte cestu k súboru wav, ktorý bude prehrávaný ako hlasová výzva.

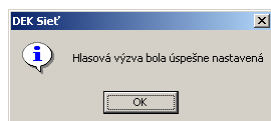
Ukážka - umožňuje prehrať wav súbor.

Od / Do - definujte časový interval na prehrávanie hlasovej výzvy (dni, počas, ktorých bude výzva prehrávaná).

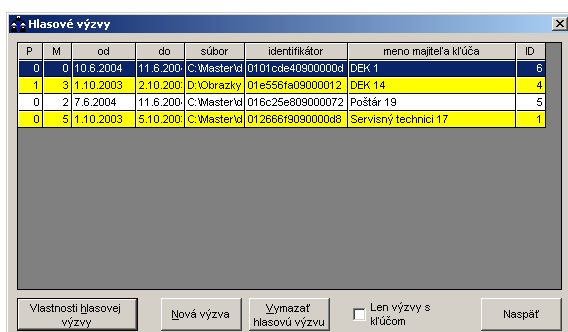
Max. počet prehrávaní - počet prehrávaní je možné obmedziť na určitý počet, po vyčerpaní tohto počtu sa prestane výzva prehrávať i napriek tomu, že je vybraný kľúč použitý v časovom intervale Od / Do.

Zoznam zariadení - výzva sa prehrá len, ak je kľúč použitý na niektorom z vybraných zariadení.

4. Potvrďte zadefinované údaje kliknutím na **OK**. Systém Vám oznámi, že výzva bola nastavená. Potvrďte **OK**.



5. Pre návrat do Zoznamu kľúčov kliknite v okne Hlasové výzvy na **Naspäť**, v okne **Vlastnosti kľúča** na **OK**.
6. Hlasovú výzvu pre ďalší kľúč zdefinujte podľa krokov 1 až 4. Kľúče pre ktoré sú nastavené hlasové výzvy sa zobrazujú ako v zozname kľúčov ako zelené riadky.



Vlastnosti hlasovej výzvy - po kliknutí na toto tlačidlo sa zobrazia nastavené vlastnosti, ktoré je možné následne meniť.

Vymazať hlasovú výzvu - pokiaľ chcete vymazať vysvietenú hlasovú výzvu, použite túto funkciu.

Len výzvy s kľúčom - štandardne je táto funkcia označená. Znamená to, že sa zobrazuje len výzva ku konkrétnemu kľúču. Pokiaľ si chcete prezrieť zoznam všetkých výziev, zrušte označenie políčka.

ĎALŠIE FUNKCIE V ČASTI ZOZNAM KĹÚČOV

Zoznam kľúčov

Nový kľúč	Identifikátor kľúča	Meno majiteľa	P	B	Poznámka	A	V	H
Vlastnosti kľúča	012a2bf0900000ae	DEK 1	1	1	obyvateľ			
	01052cfa090000eb	DEK 2	1	2	obyvateľ			
	01ee88f90900009e	DEK 3	1	3	obyvateľ			
Vymazať kľúč	01d2c7fa09000000	DEK 4	1	4	obyvateľ			
	014e37fa0900000a	DEK 5	2	5	obyvateľ			
	019350f90900002c	DEK 6	2	6	obyvateľ			
	01508df909000012	DEK 7	2	6	obyvateľ			
	015028fa090000b7	DEK 8	2	7	obyvateľ			
	013838f9090000a7	DEK 9	2	7	obyvateľ			
Udalosti s kľúčom	01de34f90900001d	DEK 10	2	8	obyvateľ			H
	01c939f90900002f	DEK 11	2	8	obyvateľ			
	018651f909000051	DEK 12	3	9	obyvateľ			
	012692f909000061	DEK 13	3	9	obyvateľ			
	01a556fa09000012	DEK 14	3	10	obyvateľ			V
	01474afa09000007d	DEK 15	3	11	obyvateľ			
	017542fa0900000c	DEK 16	3	12	obyvateľ			
Importovať kľúče	011511fa0900000e	DEK 17 2	1	1	ata beta			
Exportovať kľúče	014478f9090000ab	poštar 19						
Nastavenie identifikátorov zo zariadení	012668f9090000ab	Servisný technik 17			ty RYS			
	01440ce80900000e	spravca domu 1			udrba a sprav			
	01826bf9090000b4	upratovacka 18						
Hľadanie kľúča	010854fa090000f2	výťahová služba 20						
Naspäť								

Celkový počet kľúčov: 22 Hľadanie mena majiteľa kľúča

Vlastnosti kľúča - kliknite na toto tlačidlo, ak si chcete pozrieť alebo upraviť parametre kľúča.

Vymazať kľúč - ak chcete kľúč vymazať, kliknite na toto tlačidlo.

Kľúče, ktoré majú nastavené **Varovanie** sú vysvietené červenou farbou a označené písmenom **A**.

Kľúče s nastavenou **hlasovou výzvou** sú vysvietené zelenou farbou a označené písmenom **V**.

Hľadanie mena majiteľa kľúča - umožňuje vyhľadávanie kľúča podľa abecedy.

Udalosti s kľúčom

Funkcia **Udalosti s kľúčom** sa využíva na zobrazenie udalostí prislúchajúcich k danému kľúču. Viac informácií o možnostiach zobrazovania udalostí s kľúčom pozrite v kapitole **Udalosti s kľúčmi**.

Zobrazovanie starších udalostí

Štandardne sa zobrazujú len udalosti z aktuálneho dňa. Pokiaľ si chcete prezrieť staršie udalosti kliknite na políčko **Automatická aktualizácia** (políčko musí byť prázdne), následne sa zobrazí možnosť zadávania dátumov. Dátumy je možné definovať aj pomocou kalendára (kliknite na ikonu "...").

DEK Siet'

7.6.2004 23:31:48 1 Hlavný vchod 0101cde40
 7.6.2004 23:31:46 1 Hlavný vchod 0101cde40
 7.6.2004 23:22:12 1 Hlavný vchod 0101cde40
 7.6.2004 22:50:26 1 Hlavný vchod 0101cde40
 7.6.2004 21:05:04 1 Hlavný vchod 0101cde40

☐ Automatická aktualizácia Exportovať udalo

Sieťová adresa: 1 Identifikátor: 0101cde40900000c

Od: 1.6.2004 Do: 10.6.2004

Udalosti

Dátum/čas	SA	Umiestnenie	Identifikátor	Majiteľ kľúča	Udalosť
10.6.2004 1:22:59	1	Hlavný vchod	0101cde40900000d	DEK 1 1 1 obyvateľ	Výstup
10.6.2004 1:22:49	1	Hlavný vchod	0101cde40900000d	DEK 1 1 1 obyvateľ	Vstup
10.6.2004 1:22:40	0	Spodný vchod	0101cde40900000d	DEK 1 1 1 obyvateľ	Vstup
10.6.2004 1:21:22	1	Hlavný vchod	0101cde40900000d	DEK 1 1 1 obyvateľ	Výstup
10.6.2004 1:20:14	1	Hlavný vchod	0101cde40900000d	DEK 1 1 1 obyvateľ	Výstup
10.6.2004 1:14:15	1	Hlavný vchod	0101cde40900000d	DEK 1 1 1 obyvateľ	Vstup
10.6.2004 1:14:06	1	Hlavný vchod	0101cde40900000d	DEK 1 1 1 obyvateľ	Výstup
10.6.2004 0:39:19	1	Hlavný vchod	0101cde40900000d	DEK 1 1 1 obyvateľ	Výstup

☒ Automatická aktualizácia Exportovať udalosti

Sieťová adresa: 1 Identifikátor: 0101cde40900000d

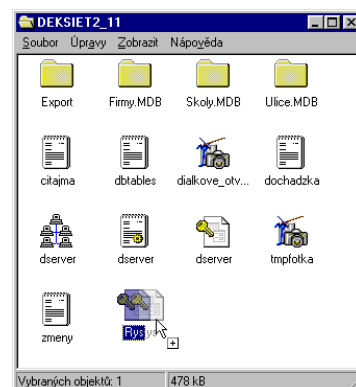
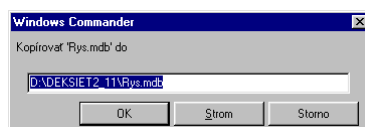
Zobrazené sú len dnešné udalosti

Naspäť

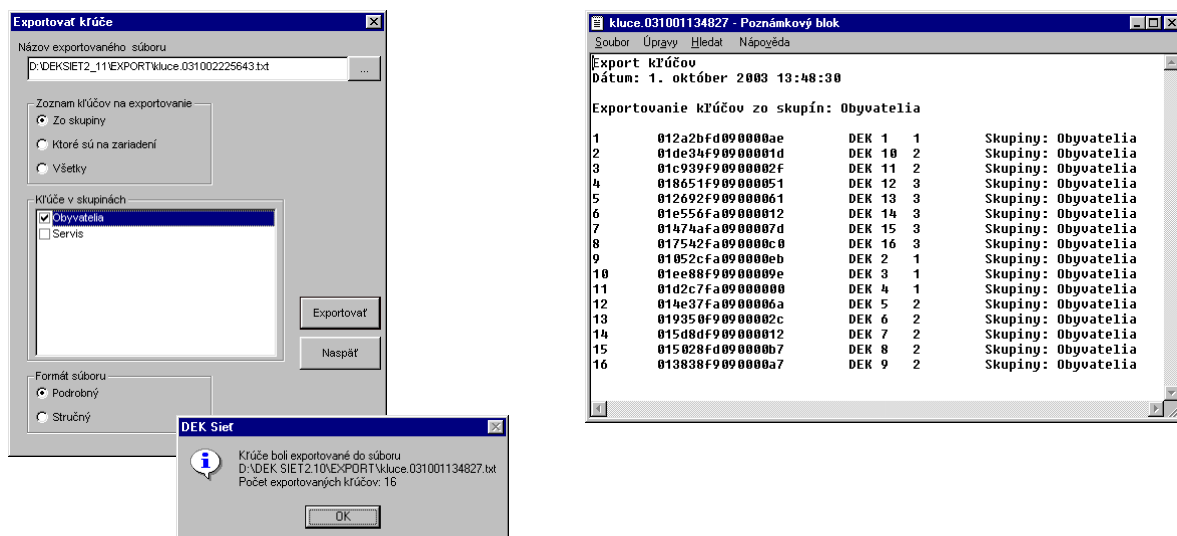
Importovať kľúče - pokiaľ chcete importovať kľúče z inej databázy (len z databáz vytvorených v programe Modul DEK) použite túto funkciu. Importovaná databáza musí mať koncovku ZM.

UPOZORNENIE:

Databázu vytvorenú v aplikácii DEK SIEŤ nie je možné importovať do inej aplikácie DEK SIEŤ použitím príkazu Import databázy. Takáto funkcia v programe neexistuje. Pokiaľ je potrebné vložiť existujúcu databázu s koncovkou MDB do programu DEK SIEŤ, je možné skopírovať súbor MBD priamo do adresára DEK SIEŤ, ktorý sa vytvoril pri inštalácii programu na pevnom disku (v tomto adresári sa nachádza napr. dserver.mdb, dserver.exe). Kopírovanie databázy je možné vykonať napr. prostredníctvom programu **Windows Commander** alebo cez možnosť **Tento počítač**.

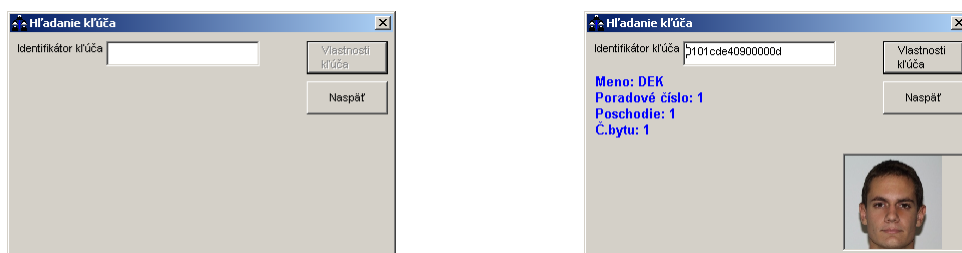


Exportovať kľúče - po kliknutí na toto tlačidlo program vygeneruje txt súbor so zoznamom DEK kľúčov podľa Vami vybraných kritérií.

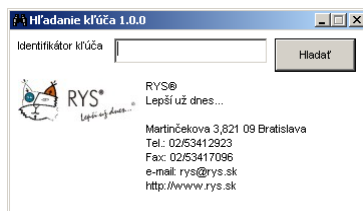


Hľadanie kľúča

Táto funkcia sa využíva na vyhľadanie informácií o vybranom kľúči, prípadne sa používa na preverenie existencie kľúča v databáze. Do poľa je potrebné zadať identifikátor hľadaného kľúča (ak máte kľúč fyzicky, priložte ho k dotykovej ploche na programátori DEK). Pokiaľ sa kľúč v databáze nachádza, zobrazia sa jeho základné vlastnosti.

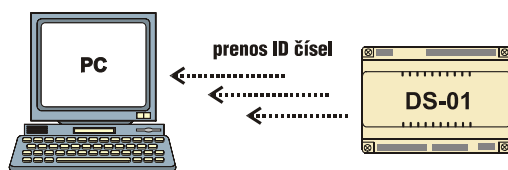


TIP: Vyžiadajte si samostatný doplnkový program **Hľadanie kľúča** a informujte sa o organizačno-marketingovom produkte pod názvom **NÁJDI DEK**, ktorého cieľom je pomôcť tým, ktorí DEK kľúč stratili, alebo im bol odcudzený, a radi by ho získali späť.



NAČÍTANIE IDENTIFIKÁTORA ZO ZARIADENÍ

Táto funkcia je veľmi užitočná v prípade, ak dôjde k poškodeniu databázy DEK kľúčov alebo k poškodeniu PC, na ktorom je uložená táto databáza. Funkcia umožňuje načítanie identifikačných čísel DEK kľúčov z príslušnej OPJ DS-01.

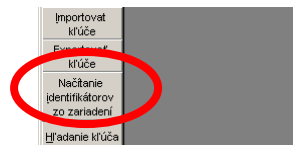


Z dôvodu ochrany údajov nie je možné okrem identifikačných čísel načítať žiadne iné údaje, ktoré boli predtým priradené k DEK kľúču v programe (napr. meno užívateľa, fotka, definícia kľúča apod.). Tieto údaje musia byť nanovo dopísané do vlastností každého kľúča. Z toho dôvodu je dôležité archivovať zoznam užívateľov v elektronickej podobe (CD, disketa, iné PC) ako aj v písomnej podobe, samozrejme s ohľadom na dodržiavanie potrebných právnych predpisov.

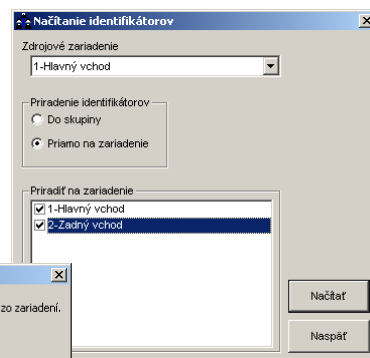
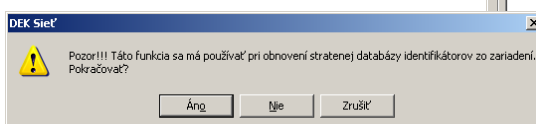
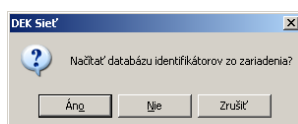
Výhodou tejto funkcie však zostáva, že nie je potrebné fyzicky prikladať DEK kľúče k dotykovej ploche pre ich opätovné načítanie do databázy OPJ.

UPOZORNENIE:

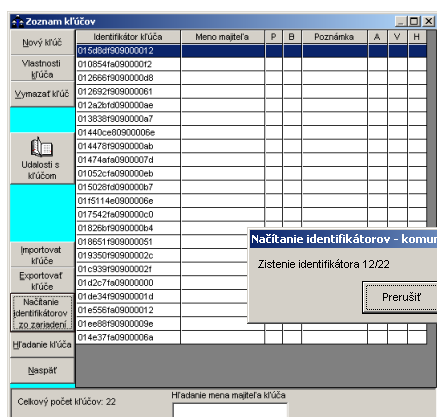
Načítanie identifikátorov z OPJ by mala vykonávať len osoba s odbornými znalosťami s programov DEK SIET!



1. V zložke **Zariadenia** si zadefinujte zariadenia, do ktorých budú identifikátory načítané. *Sieťové adresy nastavte podľa nastavenia na OPJ.* Ak chcete identifikátory načítať priamo do skupiny, je potrebné aby ste mali skupiny vopred vytvorené v zložke **Skupiny majiteľov**.
2. **POZOR! Zariadenia NEAKTUALIZOVAŤ!** Po definovaní zariadení sa vysvieti v hlavnom okne ikona Aktualizovať zariadenia. Túto aktualizáciu nesmiete vykonať, pretože by ste prepísali databázu v pripojenej OPJ a tak stratili dáta v nej uložené.
3. V hlavnom okne kliknite na **Zoznam kľúčov** a potom na **Načítanie kľúča...**
4. V zobrazenom okne vyberte zdrojové zariadenie (OPJ), z ktorého budú identifikátory načítané. Ak ste vybrali zdrojové zariadenie so sieťovou adresou 1, identifikátory budú načítané z OPJ, na ktorej je nastavená sieťová adresa 1.
5. Zadefinujte priradenie identifikátorov buď **Priamo na zariadenie** alebo **Do skupiny**. Identifikátory z jedného zdrojového zariadenia (OPJ) môžete načítať do viacerých zariadení definovaných v programe.
6. Potvrďte kliknutím na **Načítať**.
7. Program Vás dva krát požiada o potvrdenie načítavania. Pokiaľ skutočne chcete dáta z OPJ načítať potvrďte obe upozornenia **OK**.



8. Po ukončení načítavania sa v **Zozname kľúčov** zobrazia identifikátory jednotlivých DEK kľúčov, ktoré boli uložené v OPJ.
9. Upravte databázu podľa potreby (doplňte vlastnosti kľúčov a pod.)
10. Vráťte sa do hlavného okna a kliknite na **Aktualizovať zariadenia** v hlavnom okne.

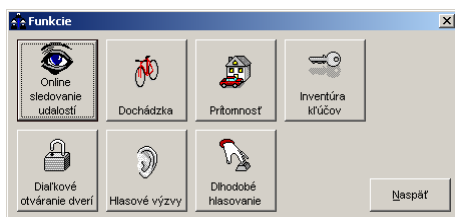


Mená ako aj ostatné údaje je potrebné nanovo definovať pre každý kľúč jednotlivým kliknutím na **Vlastnosti kľúča**.

TIP: Pokiaľ máte databázu zarchívovanú písomne, alebo si pamätáte počet kľúčov, ktoré majú byť v OPJ naprogramované, **skontrolujte pred aktualizovaním zariadenia, či je počet načítaných identifikátorov správny.** Prípadne ak vlastníte DEK kľúč, ktorý by sa mal v databáze nachádzať, overte si jeho existenciu.

FUNKCIE

Funkcie zahrnuté v tejto ponuke umožňujú napr. on-line sledovanie, generovanie dochádzky, zisťovanie prítomnosti vybranej osoby v objekte, inventúru DEK kľúčov, prehľad nastavených hlasových výziev, ale aj nastavenie diaľkového ovládania dverí.



ON-LINE SLEDOVANIE

Táto funkcia umožňuje vytváranie **Sledovacích zón**, ktoré predstavujú objekt, budovu alebo miestnosť, v ktorých je potrebné kontrolovať vstupujúce osoby. Po priložení DEK kľúča k príslušnej dotykovej ploche sa v príslušnom okne sledovacej zóny zobrazia základné údaje o majiteľovi kľúča, prípadne sa zobrazí fotka a zaznie zvuková výzva.

TIP: V Nastaveniach je možné zdefinovať **Automatické štartovanie on-line sledovania** pri každom spustení aplikácie. Vytvorené sú dva módy **Sledovací** – funkcie sú obmedzené len na sledovanie a **Administratívny** – chránený heslom, umožňuje vykonávanie nastavení a zmeny v databázach. Viac informácií nájdete v kapitole **Nastavenia**.

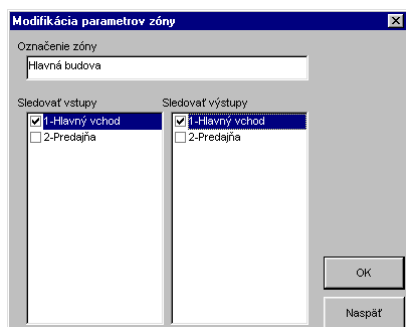
UPOZORNENIE

Pred spustením Automatického štartovania on-line sledovanie je potrebné vytvoriť sledovacie zóny cez funkciu On-line sledovanie, ako aj nastaviť funkcie **Prítomnosť** a **Diaľkové ovládanie** dverí, pretože v Sledovacom móde nie je povolené vykonávať žiadne nastavenia.

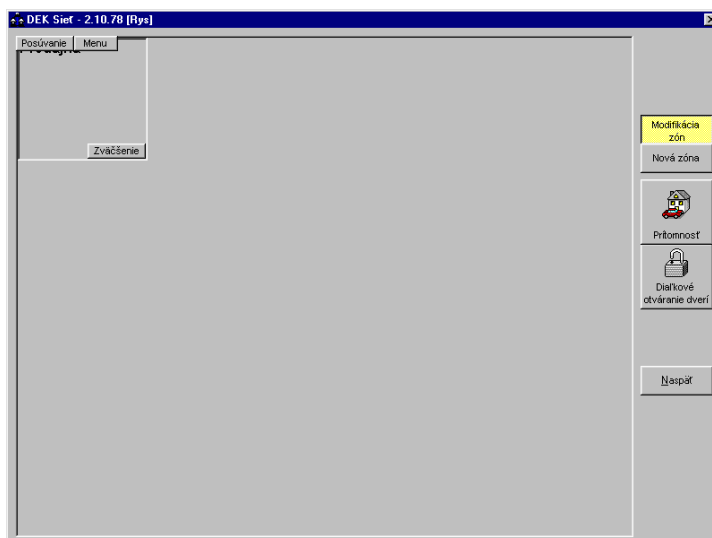
1. V hlavnom okne kliknite na **Funkcie** a potom na tlačidlo **On-line sledovanie udalostí**. V zobrazenom okne vás program upozorní, že Nie sú definované zóny.



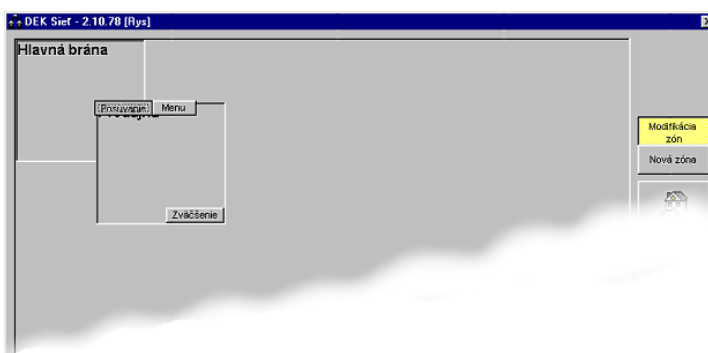
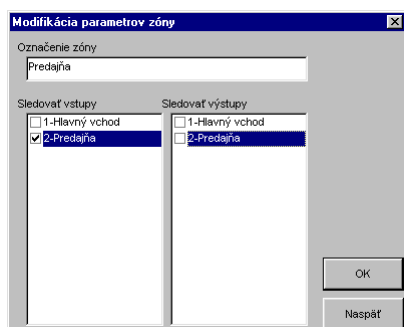
2. Kliknite na **Modifikácia zón** (tlačidlo sa vysvieti na žltu) a zdefinujte parametre zóny. Potvrďte kliknutím na **OK**.



Po kliknutí na **OK** sa vytvorí okno sledovacej zóny. Kliknutím na okno zóny sa zobrazia možnosti pre úpravu zóny (**Posúvanie**, **Menu** a **Zväčšenie**).



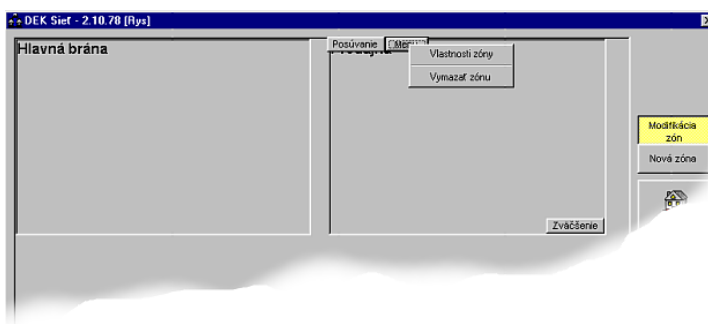
- Podľa bodu 2 zadefinujte ďalšiu sledovaciu zónu (ak je to potrebné). Okno novej sledovacej zóny automaticky prekryje pôvodné a je ho potrebné presunúť. Postavte sa kurzorom na novovytvorené okno, kliknite ľavým tlačidlom myši na **Posúvanie**, držte tlačidlo a presúvajte. Pokiaľ chcete vytvoreným sledovacím oknám zmeniť veľkosť, kliknite ľavým tlačidlom myši na **Zväčšiť**, držte tlačidlo a ťahajte smerom, ktorým chcete veľkosť okna upraviť.



- Ak chcete zmeniť parametre sledovacieho okna, kliknite na príslušné sledovacie okno, zobrazí sa ponuka. Pravým tlačidlom myši kliknite na **Menu** a vyberte si jednu z ponúkaných možností. Úpravy je možné vykonávať len pri zopnutej funkcii **Modifikácia zón** (tlačidlo je vysvietené na žltu).

Vlastnosti zóny – umožňuje zmenu nastavených parametrov sledovacej zóny.

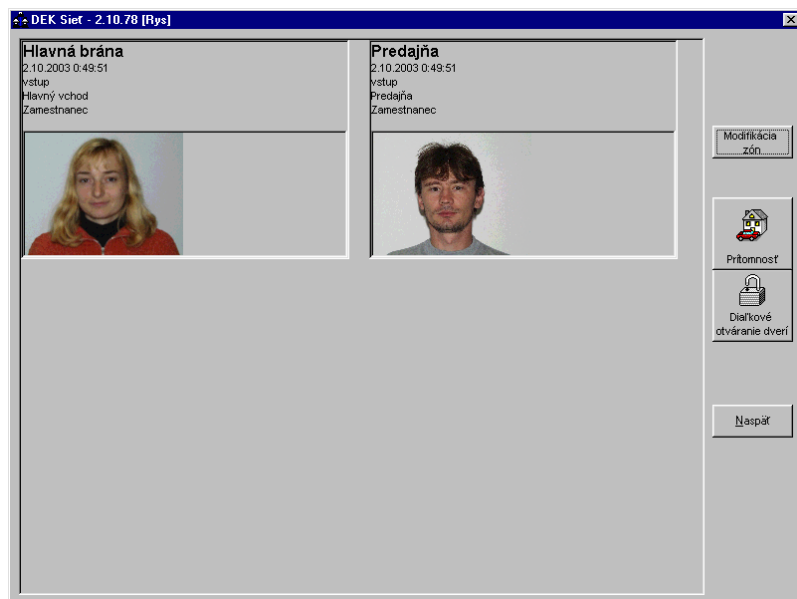
Vymazať zónu – kliknutím na toto tlačidlo bude sledovacia zóna odstránená.



- Ak ste ukončili modifikáciu zón, kliknite na tlačidlo **Modifikácia zón** (tlačidlo bude šedé). Teraz je pripravené on-line sledovanie.

PRIEBEH ON-LINE SLEDOVANIA UDALOSTÍ

Priloženie DEK kľúča k dotykovej ploche v niektorej z nastavených sledovacích zón (napr. Hlavná brána) sa automaticky zaznamená v okne danej sledovacej zóny. Zobrazia sa základné údaje k príslušnému kľúču vrátane fotky a zvukovej výzvy (ak sú tieto parametre nastavené).



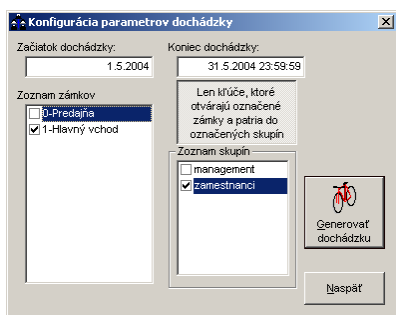
Prítomnosť – pozrite kapitolu Prítomnosť

Diaľkové otváranie dverí – pozrite kapitolu Diaľkové otváranie dverí

DOCHÁDZKA

Funkcia Dochádzka je zjednodušená kontrola pracovného času v menších firmách. Program vygeneruje pracovný čas na základe vstupu a výstupu na jednom zariadení. Pokiaľ je vstup vykonaný na jednom a výstup na inom zariadení, program vyhodnotí túto skutočnosť ako chybu a nebude schopný vygenerovať dochádzku.

1. V hlavnom okne kliknite na **Funkcie** a potom na tlačidlo **Dochádzka**. V zobrazenom okne zadefinujte podmienky pre vygenerovanie.



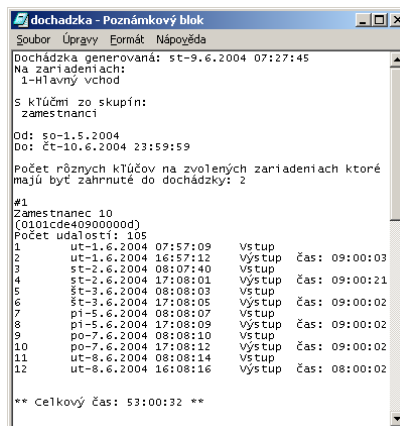
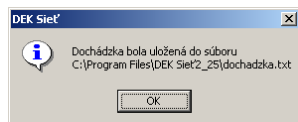
Začiatok dochádzky - dátum, ktorým sa začína spracovanie dát.

Koniec dochádzky - dátum a čas, ktorým sa končí spracovanie dát.

Zoznam zámkov - zariadenia (OPJ DS-01), z ktorých sa budú dáta spracovávať.

Zahrnúť všetky kľúče, ktoré otvárajú označené zámky - možnosť vybrať skupiny užívateľov pre generovanie dochádzky.

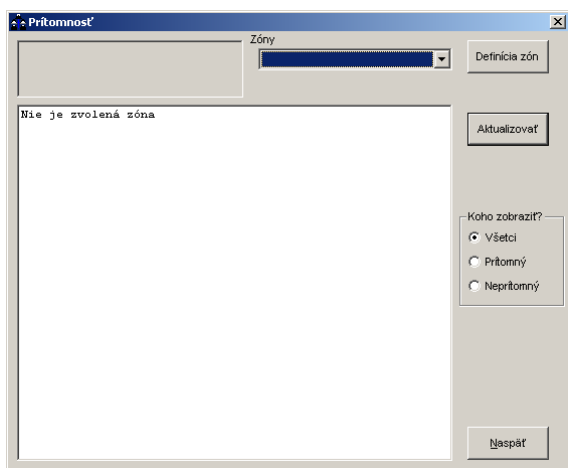
2. Kliknite na **Generovať dochádzku**. Program vytvorí txt súbor s údajmi o dochádzke jednotlivých DEK kľúčov zahrnutých do dochádzky.



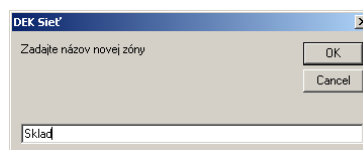
PRÍTOMNOSŤ

Táto funkcia umožňuje zistiť, ktoré osoby sa nachádzajú v objekte a to na základe informácií o vstupoch a výstupoch. Pred tým, ako je zisťovanie prítomnosti spustené, je potrebné nastaviť zóny. Zóny sa definujú výberom zariadení, na ktorých sa bude kontrola vykonávať. (Např. ak je v systéme zapojený komplex budov, do ktorých je vstup kontrolovaný operačno-pamäťovými jednotkami, každá budova môže predstavovať jednu zónu.) Funkcia je vhodná pre vrátnice, recepcie a pod.

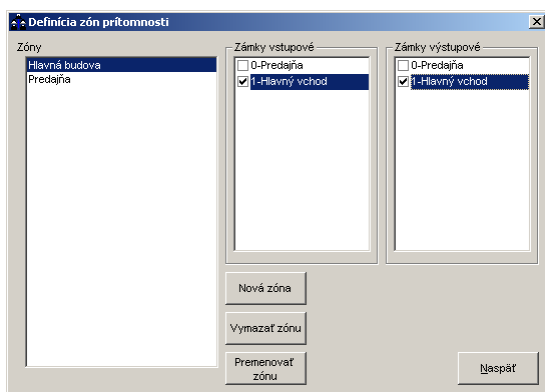
1. V hlavnom okne kliknite na **Funkcie** a potom na tlačidlo **Prítomnosť**.
2. Kliknite na **Definícia zón**, vyberte jednu z už zadaných zón alebo vytvorte novú kliknutím na **Nová zóna**.



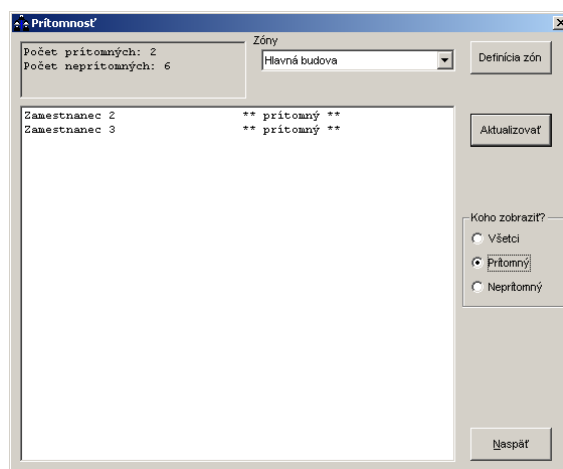
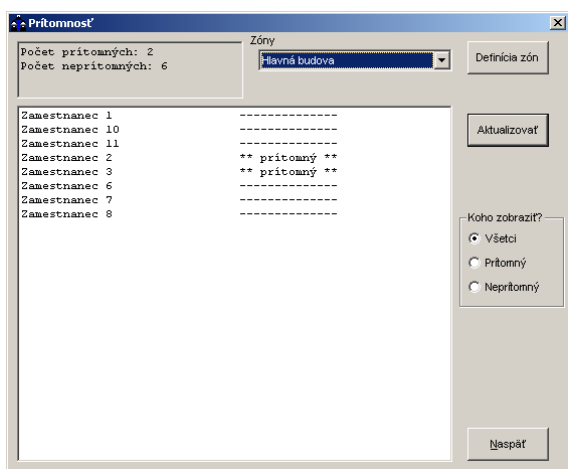
Pokiaľ chcete zdefinovať ďalšiu zónu, kliknite na **Nová zóna** a nastavte jej názov a zámky.



3. Vyberte zámky, na ktorých sa má prítomnosť skontrolovať a kliknite na **Naspäť**.



4. V okne **Prítomnosť** si potom môžete zmeniť zónu a zvoliť typ prehľadu osôb - všetkých, prítomných alebo neprítomných.

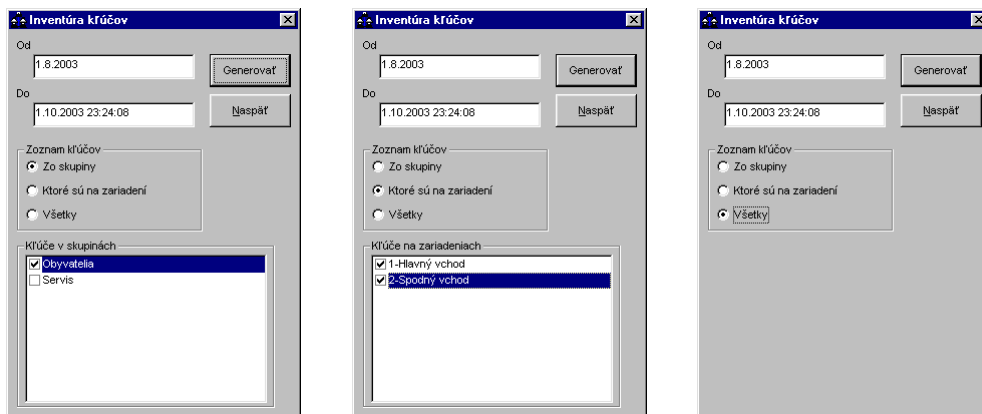


5. Využite tlačidlo **Aktualizácia** pre získanie aktuálnych informácií o prítomnosti osôb vo vybranej zóne.

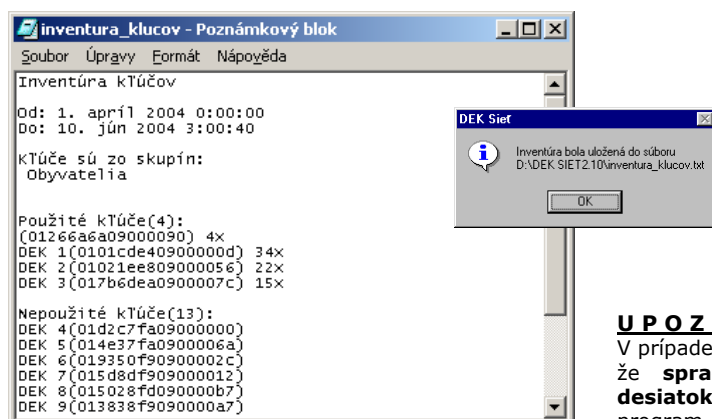
INVENTÚRA KĹÚČOV

Táto funkcia slúži na kontrolu existencie a frekvencie používania DEK kľúčov naprogramovaných v databáze za určité obdobie. Týmto spôsobom je možné zistiť, ktoré kľúče sa dlhšiu dobu nepoužívali a teda je predpoklad, že boli stratené alebo odcudzené. Následne je možné vykonať príslušné bezpečnostné opatrenia a po overení, že majitelia kľúčov ich už skutočne nevlastnia, je možné prístup k vymazaniu kľúčov.

1. V hlavnom okne kliknite na **Funkcie** a potom na tlačidlo **Inventúra kľúčov**.
2. Zadejte časový interval, v ktorom sa bude inventúra vykonávať nastavením dátumov Od / Do. Vyberte zoznam kľúčov podľa jednej z troch ponúkaných možností (Zo skupiny / Ktoré sú na zariadení / Všetci).



3. Kliknite na **Generovať**. Program vytvorí txt súbor s prehľadom o frekvencii používania jednotlivých DEK kľúčov.



Vo vygenerovanej inventúre sa okrem použitých a nepoužitých kľúčov zobrazia aj kľúče, po použití ktorých neboli korektné zatvorené dvere a bol vyvolaný poplach.

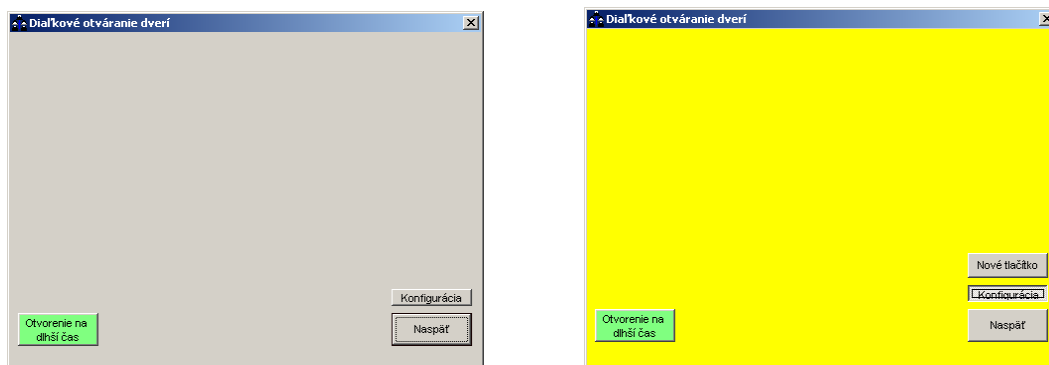
UPOZORNENIE:

V prípade generovania inventúry DEK kľúčov je možné, že **spracovanie dát bude trvať aj niekoľko desiatok minút**. Závisí to od veľkosti dát, ktoré musí program spracovať. **Program sa bude javiť akoby nepracoval a bol „zamrznutý”, nie je však potrebné robiť žiadne zásahy**, po ukončení generovania inventúry sa program dostane do štandardného stavu a bude možné s ním opäť pracovať.

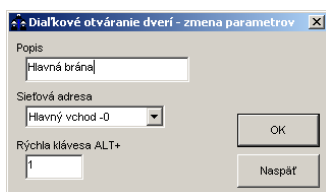
DIAĽKOVÉ OVLÁDANIE

Táto funkcia umožňuje diaľkové ovládanie relé kontaktov na zariadeniach - operačno-pamäťových jednotkách (napr. diaľkové odblokovanie elektrického zámku).

1. V hlavnom okne kliknite na **Funkcie** a potom na tlačidlo **Diaľkové ovládanie**, zobrazené okno bude (šedé).
2. Kliknite na **Konfigurácia** (okno zmení farbu na žltú) a následne kliknite na **Nové tlačidlo**.



3. Zadefinujte parametre **Tlačidla** (pomocou, ktorého budú dvere diaľkovo odblokované) a potvrdte **OK**.

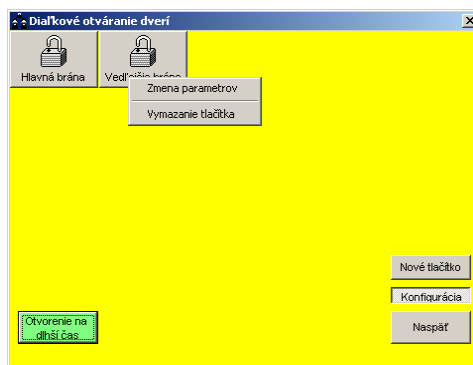
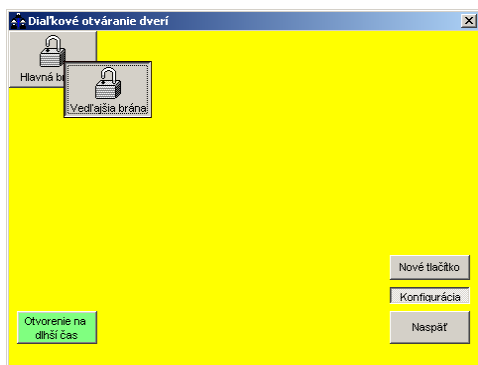


Popis - názov, ktorý sa zobrazí na vytvorenom tlačidle.

Sieťová adresa - operačno-pamäťová jednotka, ktorej relé sa bude diaľkovo ovládať.

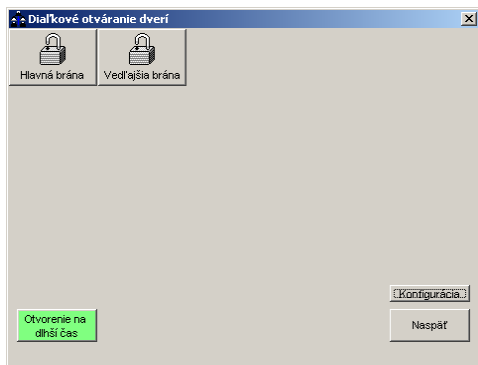
Klávesová skratka - definujte číslicu, napr. 1, klávesová skratka bude potom ALT+1.

4. Podľa bodu 2 a 3 zdefinujte ďalšie tlačidlo na diaľkové ovládanie (ak je to potrebné). Nové tlačidlo automaticky prekryje pôvodné a je ho potrebné presunúť. Postavte sa kurzorom na novovytvorené tlačidlo, kliknite naň ľavým tlačidlom myši, držte tlačidlo a presúvajte.
5. Ak chcete zmeniť parametre tlačidla, kliknite naň pravým tlačidlom myši. Vyvolajú sa možnosti: *Zmena parametrov* a *Vymazanie tlačidla*.



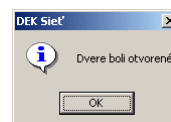
Okno **Dialkové ovládanie dverí** je počas nastavovania **Konfigurácie** vysvietené žltou farbou.

6. Po ukončení definovania parametrov tlačidiel, kliknite na **Konfigurácia** (okno **Dialkové ovládanie dverí** bude opätovne šedé).

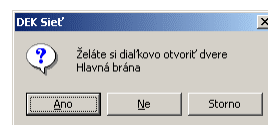


7. Pre diaľkové otvorenie dverí, kliknite na príslušné tlačidlo, zobrazia sa nasledovné upozornenia.

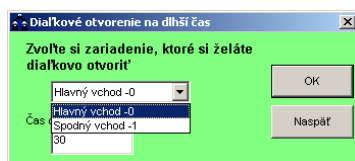
8. Pre návrat do ponuky Funkcie kliknite na **Naspäť**.



Klávesové skratky, ktoré sa definovali v konfigurácii tlačidla umožnia diaľkové ovládanie z ktoréhokoľvek miesta aplikácie (napr. pracujete v časti Zoznam kľúčov a ste náhle vyzvaný odblokovať dvere). Pre odblokovanie dverí postačí stlačiť príslušnú klávesovú skratku. Objaví sa okno, ktoré Vás vyzve potvrdiť odblokovanie dverí. Názov dverí sa zobrazí v tejto výzve.

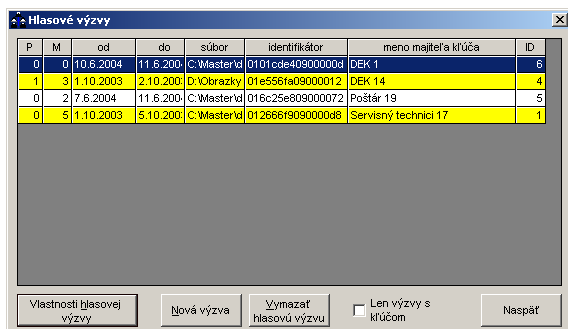


Otvorenie na dlhší čas umožní diaľkové odblokovanie dverí na definovateľnú časovú dĺžku. Po voľbe zariadenia a nastavenia dĺžky otvorenia potvrdte **OK**. Zámok zostane odblokovaný na nastavenú dobu.



HLASOVÉ VÝZVY

Táto funkcia umožňuje rýchly prehľad nastavených hlasových výziev. Zároveň je možné prezerat **Vlastnosti hlasovej výzvy**, vytvárať **Novú výzvu** alebo **Vymazať výzvu**.



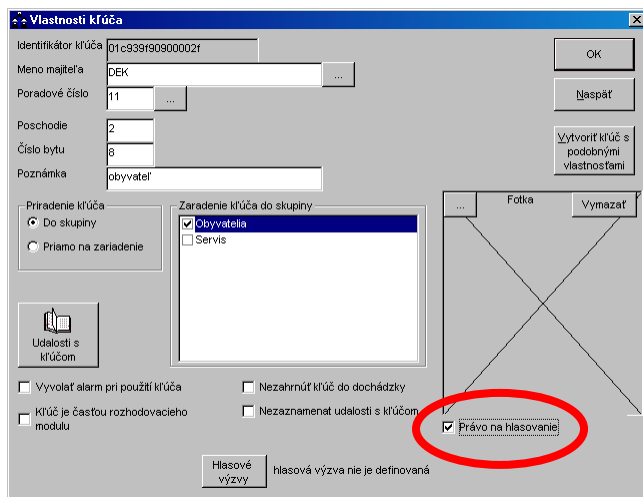
P	M	od	do	súbor	identifikátor	meno majiteľa kľúča	ID
0	0	10.6.2004	11.6.2004	C:\Master\	0101cde40800000d	DEK 1	6
1	3	1.10.2003	2.10.2003	D:\Otvazky	01e58fa09000012	DEK 14	4
0	2	7.6.2004	11.6.2004	C:\Master\	016c25e09000072	Posťah 19	5
0	5	1.10.2003	5.10.2003	C:\Master\	01266f9090000d8	Servisný technik 17	1

Postup pre Vytvorenie novej hlasovej výzvy, zmenu vlastností alebo vymazanie výzvy nájdete v kapitole **Zoznam kľúčov, Hlasové výzvy**.

HLASOVANIE

Využitie funkcie hlasovania si vyžaduje aj inštaláciu doplnkového hardvéru – hlasovacích tlačidiel. Tie sú dočasne alebo trvalo pripojené k OPJ DS-01. Prostredníctvom tlačidiel môžu nájomníci hlasovať o vopred zverejnenej problematike.

1. Vo vlastnostiach kľúčov pridajte užívateľom **Právo na hlasovanie**.
2. Kliknite na tlačidlo **Funkcie** a potom na **Dlhodobé hlasovanie**.
3. V okne hlasovania nastavte dobu, počas ktorej bude hlasovanie prebiehať a zadefinujte zámky, na ktorých bude možné hlasovanie vykonávať.



Identifikátor kľúča: 01c939f90900002f
Meno majiteľa: DEK
Poradové číslo: 11
Poschodie: 2
Číslo bytu: 8
Poznámka: obyvateľ

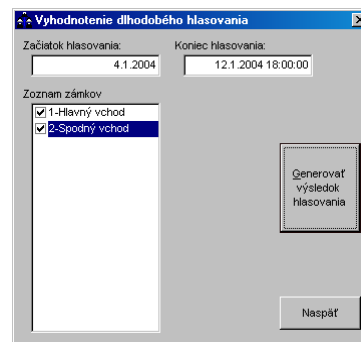
Priradenie kľúča:
☒ Do skupiny
☐ Priamo na zariadenie

Zaradenie kľúča do skupiny:
☒ Obyvatelia
☐ Servis

Udalosti s kľúčom:
☐ Vypísať alarm pri použití kľúča
☐ Kľúč je často rozhodovacieho modulu

Nezahrnúť kľúč do dochádzky
☐ Nezaznamenať udalosť s kľúčom

☒ Právo na hlasovanie



Začiatok hlasovania: 4.1.2004
Koniec hlasovania: 12.1.2004 18:00:00

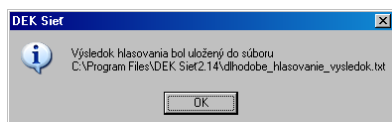
Zoznam zámok:
☒ 1-Hlavný vchod
☒ 2-Spodný vchod

Generovať výsledok hlasovania

Hlasovanie budú **užívatelia vykonávať priložením DEK kľúča k dotykovej ploche** a následným stlačením príslušného hlasovacieho tlačidla.

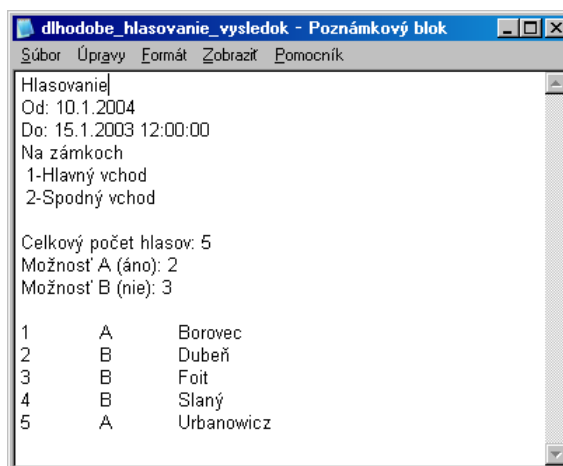
Hlasovať môže jeden oprávnený užívateľ aj viackrát. Do výsledkov bude zahrnuté len jeho prvé hlasovanie.

4. Po ukončení hlasovania vyhodnoťte jeho výsledky kliknutím na **Generovať výsledky hlasovania**.
5. Bude vytvorený txt súbor s podrobnosťami o hlasovaní.



UPOZORNENIE:

Hlasovanie sa môže vykonávať len na **DP č. 1** príslušného zámku. Pred spustením hlasovania sa preto presvedčte, ktorá dotyková plocha (vstup alebo výstup) je označená ako č. 1. Túto informáciu nájdete vo **Vlastnostiach zariadenia** v položke **Pomenovanie dotykovej plochy**.



Hlasovanie
Od: 10.1.2004
Do: 15.1.2003 12:00:00
Na zámkoch:
1-Hlavný vchod
2-Spodný vchod

Celkový počet hlasov: 5
Možnosť A (áno): 2
Možnosť B (nie): 3

1	A	Borovec
2	B	Dubeň
3	B	Foit
4	B	Slaný
5	A	Urbanowicz

UDALOSTI

Táto funkcia slúži na prezeranie aktuálnych a starších užívateľských udalostí (vstupy, diaľkové otváranie, adresné otváranie, násilné vlámanie, apod.). Umožňuje selekciu udalosti na základe dátumu, sieťovej adresy alebo identifikátora kľúča. Štandardne sa v okne zobrazujú len udalosti z aktuálneho dňa.

Dátum/čas	SA	Umiestnenie	Identifikátor	Majiteľ kľúča	Udalosť
10.6.2004 4:02:30	0	Spodný vchod	01021ee809000056	DEK 2 1 2 obyvateľ	Vstup
10.6.2004 4:01:44	1	Hlavný vchod	017b6dea0900007c	DEK 3 1 3 obyvateľ	Vstup
10.6.2004 4:00:49	1	Hlavný vchod	01e52ae809000030	Správca domu 21 opt	Vstup
10.6.2004 4:00:42	1	Hlavný vchod	0101cde40900000d	DEK 1 1 1 obyvateľ	Výstup
10.6.2004 4:00:29	1	Hlavný vchod	017b6dea0900007c	DEK 3 1 3 obyvateľ	Vstup
10.6.2004 4:00:15	1	Hlavný vchod	0101cde40900000d	DEK 1 1 1 obyvateľ	Vstup
10.6.2004 4:00:00	0	Spodný vchod	3333333300000000		Diaľkové zatvorenie dverí
10.6.2004 3:59:23	0	Spodný vchod	3333333300000001	1 min	Diaľkové otvorenie dverí
10.6.2004 3:59:06	0	Spodný vchod	3333333333333333	51 min	Diaľkové otvorenie dverí
10.6.2004 3:58:38	1	Hlavný vchod	3333333333333333		Diaľkové otvorenie dverí
10.6.2004 3:58:17	0	Spodný vchod	0101cde40900000d	DEK 1 1 1 obyvateľ	Vstup
10.6.2004 3:58:13	0	Spodný vchod	01021ee809000056	DEK 2 1 2 obyvateľ	Výstup
10.6.2004 3:58:11	1	Hlavný vchod	01021ee809000056	DEK 2 1 2 obyvateľ	Vstup
10.6.2004 3:58:04	1	Hlavný vchod	01021ee809000056	DEK 2 1 2 obyvateľ	Výstup
10.6.2004 3:07:00	1	Hlavný vchod	3333333333333333	51 min	Diaľkové otvorenie dverí
10.6.2004 1:23:44	0	Spodný vchod	017b6dea0900007c	DEK 3 1 3 obyvateľ	Výstup
10.6.2004 1:23:30	1	Hlavný vchod	01e52ae809000030	Správca domu 21 opt	Výstup

☒ Automatická aktualizácia Exportovať udalosti

Sieťová adresa: Identifikátor:

Zobrazované sú len dnešné udalosti

Naspät

Neštandardné udalosti ako je dlhé otvorenie dverí, násilné otvorenie a pod. sú v udalostiach zobrazené ako **červené riadky**.

Automatická **aktualizácia** – ak je toto políčko označené, zobrazujú sa len udalosti z aktuálneho dňa.

Ak je políčko Automatická aktualizácia prázdne, v spodnej časti okna sa objaví políčka **Od / Do**, do ktorých je možné zadefinovať časový interval pre zobrazenie udalostí.

Kalendár (tlačidlo ...) je možné využívať pre zadávanie dátumov do políček **Od / Do**.

Sieťová adresa – ak chcete zobraziť len udalosti, ktoré sa uskutočnili na jednej sieťovej adrese, vpište do políčka číselné označenie sieťovej adresy napr. 1.

Identifikátor – ak chcete zistiť udalosti s jedným kľúčom, do políčka vložte, alebo vpište (16-miestny) identifikátor vybraného kľúča.

EXPORTOVANIE UDALOSTÍ

Funkcia **Udalosti** s kľúčmi ponúka aj možnosť **Exportovať udalosti**. Po kliknutí na toto tlačidlo je možné zadať dátumy pre určenie časového intervalu pre spracovanie udalostí. Následne program vytvorí txt súbor so zoznamom udalostí.

Dátum/čas	SA	Umiestnenie	Identifikátor	Majiteľ kľúča	Udalosť
10.6.2004 4:00:42	1	Hlavný vchod	0101cde40900000d	DEK 1 1 1 obyvateľ	Výstup
10.6.2004 4:00:15	1	Hlavný vchod	0101cde40900000d	DEK 1 1 1 obyvateľ	Vstup
10.6.2004 1:22:59	1	Hlavný vchod	0101cde40900000d	DEK 1 1 1 obyvateľ	Výstup
10.6.2004 1:22:49	1	Hlavný vchod	0101cde40900000d	DEK 1 1 1 obyvateľ	Výstup
10.6.2004 1:21:22	1	Hlavný vchod	0101cde40900000d	DEK 1 1 1 obyvateľ	Výstup
10.6.2004 1:20:14	1	Hlavný vchod	0101cde40900000d	DEK 1 1 1 obyvateľ	Výstup
10.6.2004 1:14:15	1	Hlavný vchod	0101cde40900000d	DEK 1 1 1 obyvateľ	Výstup
10.6.2004 1:14:06	1	Hlavný vchod	0101cde40900000d	DEK 1 1 1 obyvateľ	Výstup
10.6.2004 0:39:19	1	Hlavný vchod	0101cde40900000d	DEK 1 1 1 obyvateľ	Výstup
9.6.2004 20:51:41	1	Hlavný vchod	0101cde40900000d	DEK 1 1 1 obyvateľ	Výstup
9.6.2004 20:51:39	1	Hlavný vchod	0101cde40900000d	DEK 1 1 1 obyvateľ	Výstup
9.6.2004 20:48:32	1	Hlavný vchod	0101cde40900000d	DEK 1 1 1 obyvateľ	Výstup
9.6.2004 20:48:30	1	Hlavný vchod	0101cde40900000d	DEK 1 1 1 obyvateľ	Výstup
9.6.2004 20:47:12	1	Hlavný vchod	0101cde40900000d	DEK 1 1 1 obyvateľ	Výstup
9.6.2004 19:15:37	1	Hlavný vchod	0101cde40900000d	DEK 1 1 1 obyvateľ	Výstup
9.6.2004 19:15:36	1	Hlavný vchod	0101cde40900000d	DEK 1 1 1 obyvateľ	Výstup
9.6.2004 19:15:35	1	Hlavný vchod	0101cde40900000d	DEK 1 1 1 obyvateľ	Výstup

☒ Automatická aktualizácia Exportovať udalosti

Sieťová adresa: Identifikátor:

Od/Do: Do: Aktualizovať

10.6.2004 0:00:00 10.6.2004 23:59:59

Naspät

zaznamnik.040610041545 - Poznámkový blok						
Soubor	Úpravy	Formát	Nápořád			
Dátum/čas	SA	Umístění	Identifikátor	Majitel kľúča	Udalosť	
#04-06-07 21-05-04#	1	Hlavný vchod	0101cde40900000d	DEK 1 1 1 obyvateľ	výstup	
#04-06-07 22-50-26#	1	Hlavný vchod	0101cde40900000d	DEK 1 1 1 obyvateľ	výstup	
#04-06-07 23-22-12#	1	Hlavný vchod	0101cde40900000d	DEK 1 1 1 obyvateľ	výstup	
#04-06-07 23-31-46#	1	Hlavný vchod	0101cde40900000d	DEK 1 1 1 obyvateľ	výstup	
#04-06-07 23-31-48#	1	Hlavný vchod	0101cde40900000d	DEK 1 1 1 obyvateľ	výstup	
#04-06-09 19-15-00#	1	Hlavný vchod	0101cde40900000d	DEK 1 1 1 obyvateľ	výstup	
#04-06-09 19-15-01#	1	Hlavný vchod	0101cde40900000d	DEK 1 1 1 obyvateľ	výstup	
#04-06-09 19-15-36#	1	Hlavný vchod	0101cde40900000d	DEK 1 1 1 obyvateľ	výstup	

ŽURNÁL

Táto funkcia umožňuje prezeráť systémové udalosti aplikácie.

Sieťová adresa – ak chcete zobraziť systémové udalosti z jednej sieťovej adresy, vpište do políčka jej číselné označenie napr. 1.

Dátum/čas	SA	Umístění	Popis udalosti
3.10.2003 10:46:39	1	Hlavný vchod	!!! NIE JE KOMUNIKÁCIA !!!
3.10.2003 10:46:39	255		potvrdenie alarmov
3.10.2003 10:46:37	2		!!! NIE JE KOMUNIKÁCIA !!!
2.10.2003 17:03:42	255		ukončenie aplikácie
2.10.2003 16:45:44	255		potvrdenie alarmov
2.10.2003 16:45:23	255		1-HLAVNÝ VCHOD: POUŽITIE KĽÚČA: SERVI
2.10.2003 16:00:50	1	Hlavný vchod	!!! KOMUNIKÁCIA OBNOVENÁ !!!
2.10.2003 16:00:50	2		!!! KOMUNIKÁCIA OBNOVENÁ !!!
2.10.2003 16:00:49	255		COM1 9600bps DebugFileOn=False
2.10.2003 16:00:49	255		začiatok aplikácie
2.10.2003 15:48:37	255		ukončenie aplikácie

☒ Automatická aktualizácia Sieťová adresa:

Naspät

SŤAHOVANIE

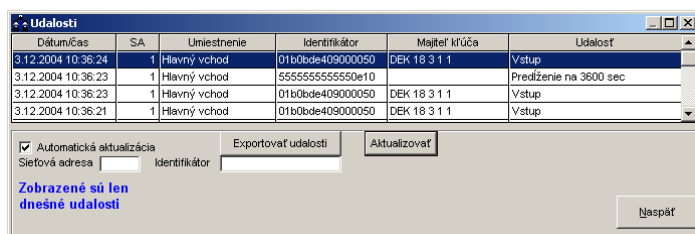
Vypnutie ČSD na dlhší čas napr. za účelom sťahovania

V odôvodnených prípadoch je nutné zabezpečiť odblokovanie dverí na dlhší čas, t.j. ČSD (časový snímač dverí bude mimo prevádzky). Takýto prípad nastáva napr. pri sťahovaní alebo oprave dverí.

Dlhodobé odblokovanie dverí bez spustenia alarmu sa vykonáva nasledovne:

- vypnutie ČSD sa dosiahne priložením DEK kľúča na **vstupnú** dotykovú plochu pri hlavnom vchode
- DEK kľúč je potrebné priložiť a držať na dotykovej ploche cca 10 sekúnd a zároveň otvoriť dvere
- do zoznamu udalostí sa zapíše užívateľ, ktorý ČSD odblokoval
- dvere môžu byť takto odblokované max. 1 hodinu,
- pokiaľ sa po vypnutí ČSD dvere v priebehu sťahovania zatvoria, systém sa vráti do štandardného stavu, t.j. ČSD kontroluje dĺžku otvorenia dverí podľa pôvodného nastavenia. Preto ak je potrebné pokračovať v sťahovaní a mať dvere opätovne odblokované na dlhšiu dobu, musí sa ČSD znova odblokovať priložením a pridržením DEK kľúča k dotykovej ploche,
- ak sťahovanie trvá 1 hodinu, počas ktorej sú dvere nepretržite otvorené, systém sa po uplynutí tejto 1 hodiny sám vráti do štandardného stavu, t.j. ČSD opätovne kontroluje dĺžku otvorenia dverí podľa pôvodného nastavenia.
- v prípade, že sťahovanie trvá dlhšie ako viac ako jednu hodinu je nutné postup po jednej hodine zopakovať.

Je dôležité, aby osoba, ktorá takéto vypnutie ČSD uskutoční, mala na zreteli aj bezpečnosť objektu a konala spôsobom, ktorý neohrozí zdravie ani majetok obyvateľov domu.



Postup pre užívateľov:

1. Priložte svoj DEK kľúč k vonkajšej (vstupnej) dotykovej ploche na hlavných dverách, otvorte dvere a kľúč držte priložený na dotykovej ploche **10 sek.**
2. Dvere nechajte otvorené (max. 1 hod.)
3. V prípade, že pred uplynutím 1 hodiny sa dvere medzitým zatvoria, systém sa resetuje a opäť začne časovo strážiť dvere. Pokiaľ potrebujete naďalej ponechať dvere otvorené, zopakujte postup v bode 1 a 2.

Všetky úkony, spojené s odblokovaním dverí sú adresné a zapisujú sa do záznamníka udalostí.

UPOZORNENIE:

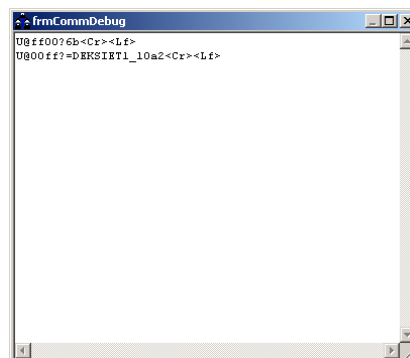
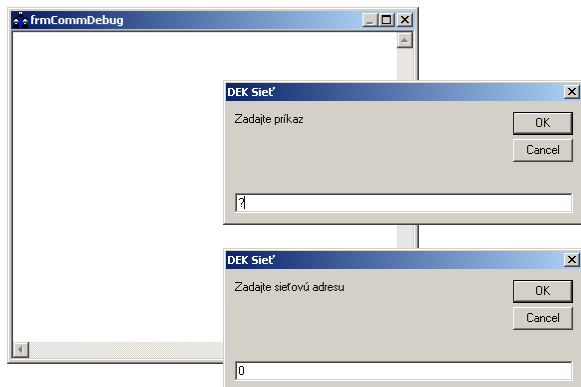
Funkciu sťahovania je možné využívať len v prípade, že zapojené OPJ majú procesor s verziou **1.10** a vyššie.

Overenie verzie procesora

Pokiaľ chcete zistiť aký procesor je osadený vo vašej OPJ postupujte nasledovne:

1. Pripojte OPJ k PC a spustíte program DEK SIEŤ. V **Zariadeniach** skontrolujte, či máte správne zadefinovanú sieťovú adresu pripojeného zariadenia.
2. Vráťte sa do **hlavného okna** programu a na klávesnici stlačte **CTRL+D**. Otvorí sa prázdne okno. Potvrďte **ENTER**. Následne sa zobrazí ďalšie okno.
3. Do zobrazeného okna napíšte znak **?** a potvrďte **OK**.
4. Do ďalšieho okna, ktoré sa zobrazí napíšte sieťovú adresu OPJ, ktorú máte pripojenú, napr. 0. Potvrďte **OK**.
5. V okne sa zobrazia dva riadky. Druhý riadok obsahuje informáciu o verzii procesora:
`U@01ff?=DEKSIET1_10a3<Cr><Lf>`.

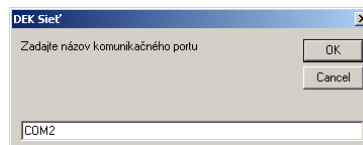
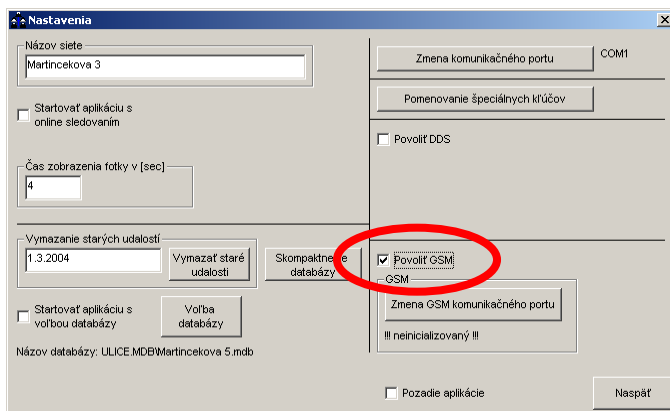
Dôležité sú čísla nasledujúce po názve DEK SIEŤ 1_10 (alebo 1_8 apod.), ktoré označujú verziu procesora.



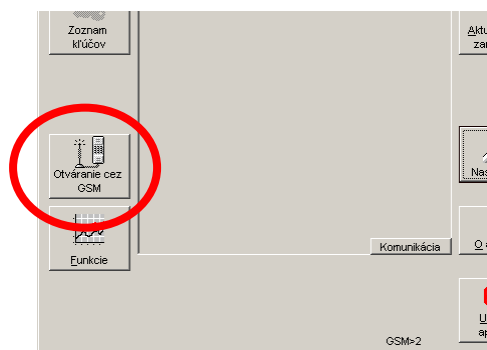
OTVÁRANIE CEZ GSM

Táto funkcia umožňuje odblokovanie elektricky zabezpečených dverí diaľkovo pomocou mobilného alebo štandardného telefónu. Podmienkou je zapojenie GSM kľúča, tak ako je to uvedené v kapitole *Hardvér – GSM otváranie*.

1. V hlavnom okne kliknite na **Nastavenia**. Označte možnosť **Povoliť GSM** a zadefinujte komunikačný port cez tlačidlo **Zmena komunikačného portu** (iný ako pre komunikáciu s operačno-pamäťovými jednotkami, napr. COM 2). Potvrďte **OK**.



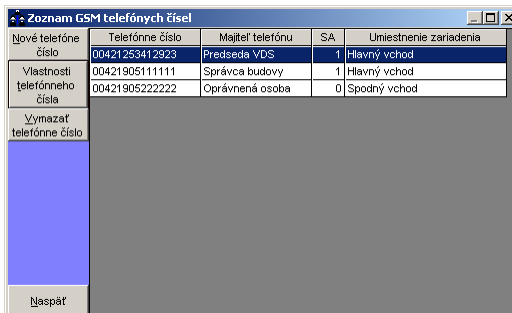
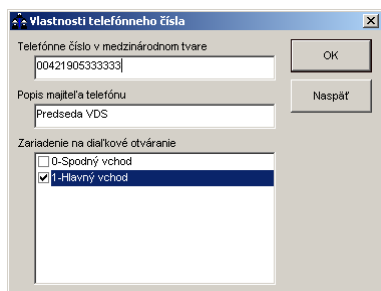
2. Kliknutím na tlačidlo **Naspäť** sa vrátite do hlavného okna, kde sa zobrazí nová ikonka pre nastavenie parametrom otvárania cez GSM.
3. Kliknite na **Otváranie cez GSM**, zobrazí sa nasledovné okno:



Vlastnosti telefónneho čísla - kliknite na toto tlačidlo, pokiaľ je potrebné upraviť vlastnosti čísla.

Vymazanie telefónneho čísla - funkciu využijete, ak chcete vymazať zadefinované telefónne číslo.

4. Kliknite na **Nové telefónne číslo** a zadefinujte požadované údaje (telefónne číslo, meno osoby a zariadenie, ktoré bude možné týmto telefónom ovládať). Definované telefónne číslo nesmie mať aktivovanú službu Clear.
5. Pri definovaní ďalších telefónnych čísel postupujte podľa kroku 4.

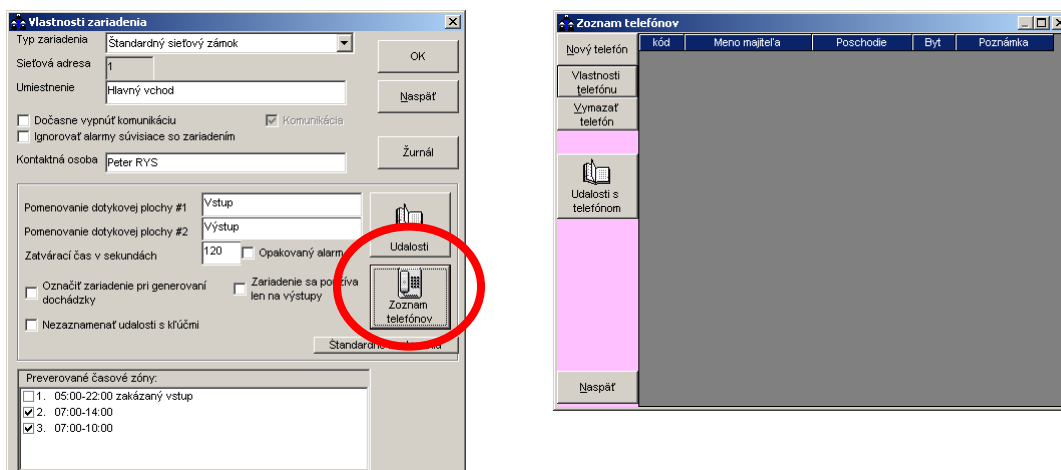


6. Z telefónu definovaného v zozname zavolajte na číslo GSM kľúča. Na odblokovanie dverí postačí vyzvonenie GSM kľúča. Diaľkové odblokovanie pomocou GSM kľúča bude adresne zaznamenané v *Udalostiach*.

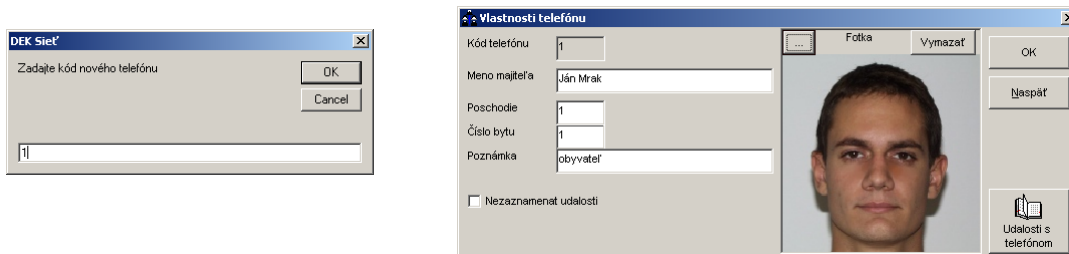
ADRESNÉ OTVÁRANIE - ANALÓG

Táto funkcia umožňuje adresného otvárania z domáceho telefónu. Adresné otváranie znamená identifikáciu domáceho telefónu, z ktorého boli dvere odblokované. Takéto odblokovanie dverí je potom zapísané v zozname udalostí. Adresné otváranie výrazne zvyšuje účinnosť prístupového systému. Podmienkou je zapojenie DEK prijímača a vysielača, tak ako je to uvedené v kapitole *Hardvér – Adresné otváranie analógové*.

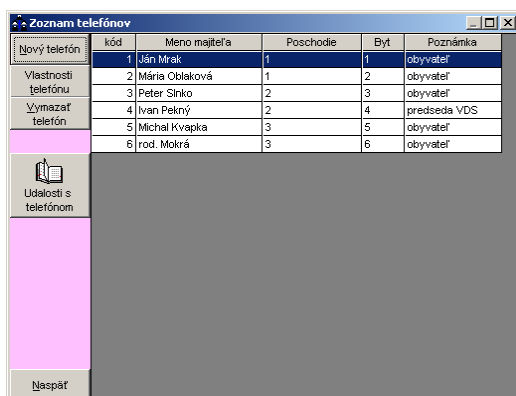
1. V hlavnom okne kliknite na **Zariadenia**. Zvoľte si zariadenie – kliknite na názov zariadenia v riadku, na ktorom je potrebné aktivovať adresné otváranie (zariadenie, na ktoré je pripojený DEK vysielač a prijímač). Kliknite na **Vlastnosti zariadenia**.
2. Vo vlastnostiach zariadenia sa na pravej strane nachádza ikona **Zoznam telefónov**. Po kliknutí na ňu sa zobrazí okno pre nastavovanie parametrov analógového adresného otvárania.



3. Každý domáci telefón s inštalovaným DEK vysielačom je potrebné zadefinovať do zoznamu. Kliknite na tlačidlo **Nový telefón** a nastavte kód telefónu (odporúčame ešte pred programovaním vypracovať zoznam s priradenými kódmi a majiteľmi domích telefónov). Potvrďte **OK**.



4. Doplňte ďalšie požadované informácie, je možné k majiteľovi telefónu priradiť aj fotku. Potvrďte **OK**.
5. Pri definovaní ďalších telefónnych čísel postupujte podľa kroku 3 a 4.



Vlastnosti telefónu - kliknite na toto tlačidlo, pokiaľ je potrebné upraviť vlastnosti telefónu.

Vymazanie telefónu - funkciu využijete, ak chcete vymazať zadaný telefón.

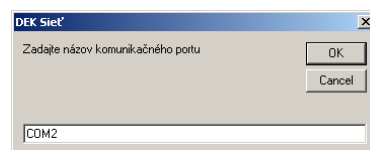
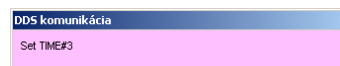
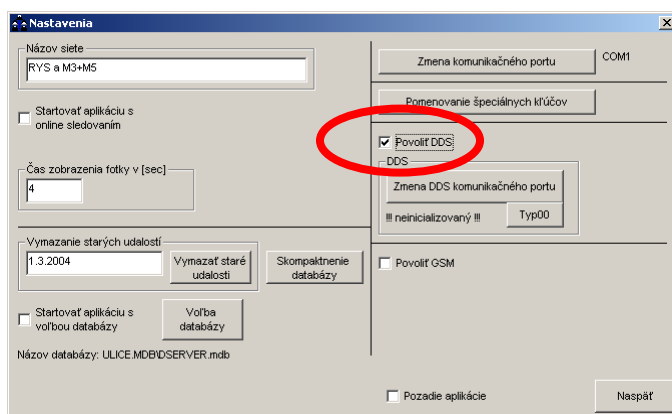
Udalosti s telefónom - funkcia sa využíva na zobrazenie udalostí prislúchajúcich k danému telefónu. Zobrazovať je možné aktuálne udalosti, ako aj staršie udalosti podľa nastaveného časového intervalu (podobne ako pri udalostiach s kľúčom).

6. Každé otvorenie z naprogramovaného domáceho telefónu s inštalovaným DEK vysielačom bude zaznamenané v **Udalostiach**.
7. Po nastavení všetkých parametrov aktualizujte zariadenia cez tlačidlo **Aktualizuj zariadenia** v hlavnom okne.

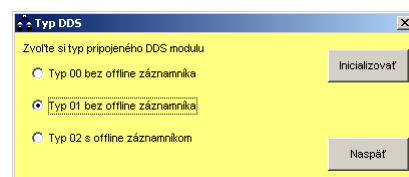
ADRESNÉ OTVÁRANIE - DDS

Táto funkcia umožňuje monitorovanie digitálneho komunikačného systému DDS. Okrem adresného otvárania z domáceho telefónu je možné registrovať aj ďalšie funkcie DDS ako napríklad interkomové volania, zodvihnutie telefónu, polozenie telefónu a pod. Adresné otváranie výrazne zvyšuje účinnosť prístupového systému. Podmienkou aktivovania tejto funkcie je správne zapojenie a naprogramovanie komunikačného systému DDS a zapojenie DDS monitora, tak ako je to uvedené v kapitole *Hardvér – Adresné otváranie DDS*.

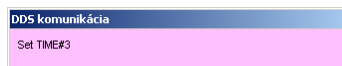
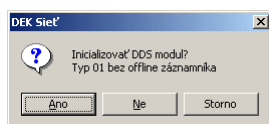
1. V hlavnom okne kliknite na **Nastavenia**. Označte možnosť **Povolit DDS** a zadefinujte komunikačný port cez tlačidlo **Zmena komunikačného portu** (iný ako pre komunikáciu s operačno-pamäťovými jednotkami, napr. COM 2).



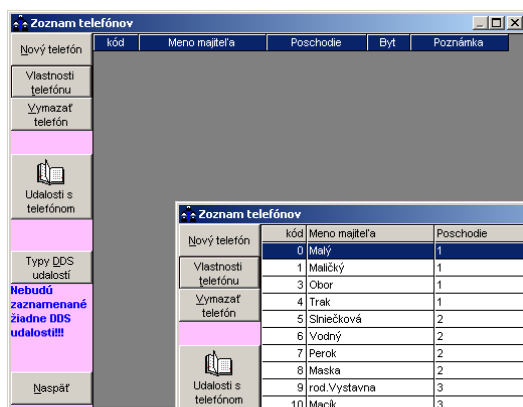
2. Podľa pripojeného hardvéru monitora DDS zvolte jeho typ kliknutím na tlačidlo **Typ00** (dve číslice označujú aktuálne nastavený typ). Označte jeden z uvedených typov a kliknite na **Inicializovať** a potvrdte **Ano**. Ak je monitor DDS pripojený do systému správne, prebehne inicializácia. Typ 00 nenastavujte – hardvérovo nie je v tejto verzii podporovaný.



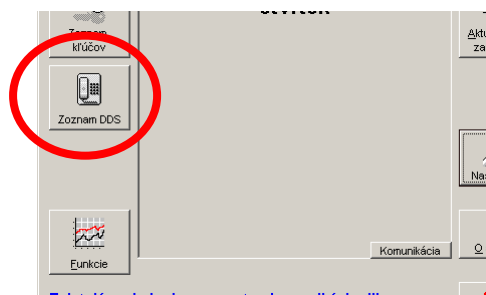
Typ 00 nenastavujte!



3. Kliknutím na tlačidlo **Naspäť** sa vrátite do hlavného okna, kde sa zobrazí nová ikonka pre nastavenie parametrom adresného otvárania z DDS.
4. Kliknite na **Zoznam DDS**, zobrazí sa nasledovné okno:



Nový telefón	kód	Meno majiteľa	Poschodie	Byt	Poznámka
0 Malý	1		1	1	
1 Malický	1		2	2	obyvateľ
3 Obor	1		3	3	obyvateľ
4 Trak	1		4	4	obyvateľ
5 Slniečková	2		5	5	obyvateľ
6 Vodný	2		6	6	obyvateľ
7 Perok	2		7	7	obyvateľ
8 Maska	2		8	8	obyvateľ
9 rod.Výstavná	3		9	9	obyvateľ
10 Mack	3		10	10	obyvateľ
11 Julik	3		11	11	obyvateľ
12 Stalon	3		12	12	obyvateľ
13 Maršal	4		13	13	predseda VDS



Vlastnosti telefónneho čísla - kliknite na toto tlačidlo pokiaľ je potrebné upraviť vlastnosti čísla.

Vymazanie telefónneho čísla - funkciu využijete ak chcete vymazať zadefinované telefónne číslo.

5. Kliknite na **Nový telefón** a nastavte kód telefónu – systémové číslo DT (odporúčame ešte pred programovaním vypracovať zoznam s priradenými kódmi a majiteľmi domácich telefónov). Potvrďte **OK**.

6. Doplňte ďalšie požadované informácie, možné je k majiteľovi telefónu priradiť aj fotku. Potvrďte **OK**.
7. Pri definovaní ďalších telefónnych čísel postupujte podľa kroku 4 a 5.
8. Kliknutím na **Typy DDS udalostí** nastavte udalosti súvisiace s komunikačným systémom, ktoré chcete v systéme monitorovať a zaznamenávať do zoznamu udalostí. Potvrďte **OK**.

Nastavené udalosti sa budú zobrazovať spolu s ostatnými užívateľskými udalosťami v zozname **Udalosti** pri on-line sledovaní, prípadne pri off-line načítaní dát.

Dátum/Čas	SA	Umiestnenie	Identifikátor	Majiteľ kľúča	Udalosť
7.6.2004 17:33:12	1	Martinčekova5	014ec7e4090000e1	Husáková 4 12 121	Vstup
7.6.2004 17:32:18	0	Martinčekova3	01566c5808000070	* TLACÍTKO	Vstup
7.6.2004 17:32:11	1	Martinčekova5	01a914d6020000d3	Matúšek 2 2 24	Vstup
7.6.2004 17:31:56	DDS EV 1		D10001002c101000	Julik 3 11 DTH (SC:011)	Položil telefón
7.6.2004 17:31:55	1	Martinčekova5	016bce4090000082	rotvaranie z DT -M5	Vstup
7.6.2004 17:31:53	DDS EV 1		D10001002c100e00	Julik 3 11 DTH (SC:011)	Otvoril zámok
7.6.2004 17:31:47	DDS EV 1		D10001002c100c1f	Julik 3 11 DTH (SC:011)	Zdvíhať telefón Volaný neodpov.
7.6.2004 17:31:44	1	Martinčekova5	013921e8090000a8	VYSTUPNE TLACÍTKO	Výstup
7.6.2004 17:31:36	DDS Julik 3 11 DTH (SC:011)		D10002c1001000a00	EV 1	Zvoní telefón
7.6.2004 17:31:17	1	Martinčekova5	01a914d6020000d3	Matúšek 2 2 24	Vstup
7.6.2004 17:30:47	0	Martinčekova3	017a71d502000005	Magulová 2 11 115	Vstup
7.6.2004 17:30:24	0	Martinčekova3	01566c5808000070	* TLACÍTKO	Vstup
7.6.2004 17:28:23	0	Martinčekova3	01566c5808000070	* TLACÍTKO	Vstup
7.6.2004 17:28:07	0	Martinčekova3	0117b893080000de	Hlisková 2 1	Vstup
7.6.2004 17:27:39	1	Martinčekova5	016bce4090000082	rotvaranie z DT -M5	Vstup
7.6.2004 17:27:39	DDS EV 1		D100010070101000	Mezei DTH (SC:028 IC)	Položil telefón
7.6.2004 17:27:37	DDS EV 1		D100010070100e00	Mezei DTH (SC:028 IC)	Otvoril zámok

9. Po nastavení všetkých parametrov DDS aktualizujte zariadenia cez tlačidlo **Aktualizuj zariadenia** v hlavnom okne.

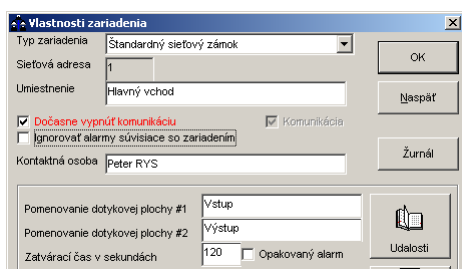
Udalosti s telefónom

Táto funkcia slúži na prezeranie aktuálnych a starších užívateľských udalostí súvisiacich s vybraným telefónom (podobne ako pri udalostiach s kľúčom). Udalosti je možné exportovať do txt súboru.

PODPOROVANÝ JE LEN DOROZUMIEVACÍ SYSTÉM DDS Z PRODUKcie
TESLA STROPKOV, A.S.

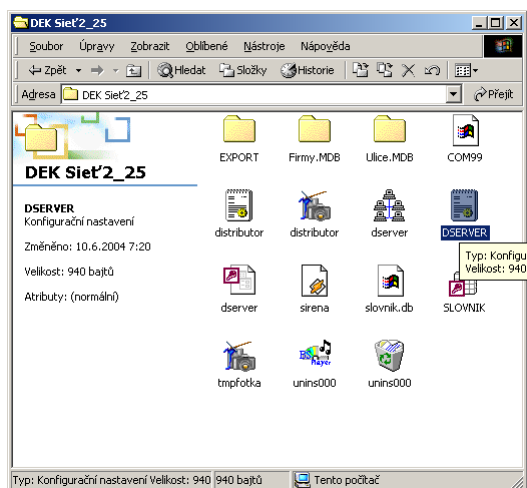
NASTAVENIE COM PORTU PRI OFF-LINE KONTROLE DÁT

Pokiaľ sa pracuje s dátami pri off-line zapojení, systém bude upozorňovať na prerušenú komunikáciu so zariadeniami definovanými v systéme. V takomto prípade je potrebné vo vlastnostiach každého zo zariadení dočasne vypnúť komunikáciu.

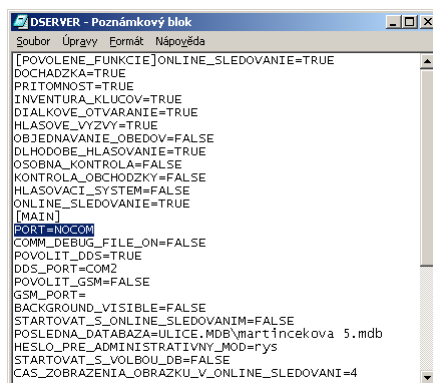
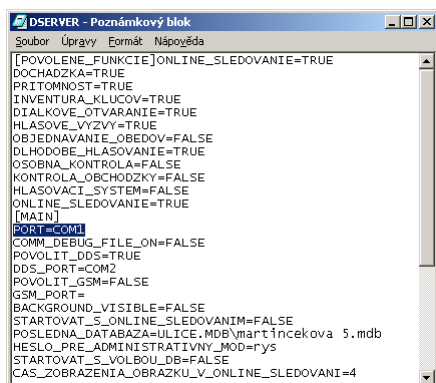


Ak je však v systéme niekoľko zariadení, je vykonanie tejto operácie zdĺhavé. Preto odporúčame úpravu jedného z inštalčných súborov programu DEK SIETĚ.

1. Ukončíte aplikáciu DEK SIETĚ (ak bola na Vašom PC spustená).
2. V nainštalovanom adresári DEK SIETĚ (podľa umiestnenia pri prvotnej inštalácii, napr. v Program files) si vyhľadajte súbor **dserver.ini**.
3. Dvojitým kliknutím na súbor sa otvorí okno, v ktorom je možné obsah súboru upravovať. (Ak používate napr. Windows Commander využite funkciu tlačidla F4).



4. Vyhľadajte riadok s definíciou **PORT=COM1** (prípadne COM2 podľa nastavenia pri spustení programu) a zmeňte ju na **PORT=NOCOM**.



5. Súbor uložte a spustíte aplikáciu DEK SIETĚ. Komunikácia bude automaticky vypnutá pre všetky zariadenia a nie je potrebné robiť žiadne úpravy nastavení vo vlastnostiach zariadení.
6. Pri požiadavke on-line zapojenia je nevyhnutné upraviť PORT definíciu v dserver.ini súbore na pôvodné COM1 alebo COM2.

KOMPONENTY SYSTÉMU DEK SIEŤ

Základné prvky systému a prídavné zariadenia



dotykový
elektronický
kľúč



operačno-
pamäťová
jednotka



dotyková
plocha



chránička
dotykovej
plochy



prepojovací
kábel RS232



inštalčné
CD



elektrický
zámok



sieťový
adaptér



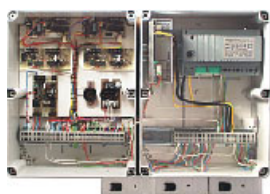
programátor DEK
RS232-RS485



výstupné
tlačidlo



systém mobilnej
kontroly



inštalčné krabice KRAB



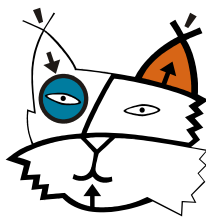
tlačidlové tablo s hlasovacími
tlačidlami a dotykovou plochou



elektromagnetický
zámok

Skratky

AAO – adresné analógové otváranie
 DDS – dvojvodičový dorozumievací systém (digitálny)
 DDZ – domáci dorozumievací systém (analógový)
 DEK - dotykový elektronický kľúč
 DP - dotyková plocha
 DT – domáci telefón
 DTH – domáci telefón hlavný
 DTV – domáci telefón vedľajší
 ČSD – časový snímač dverí
 EMZ - elektromagnetický zámok
 EV – elektrický vrátnik
 EVH – elektrický vrátnik hlavný
 EVV - elektrický vrátnik vedľajší
 EZ - elektrický zámok
 OPJ -operačno-pamäťová jednotka
 PC – osobný počítač
 SN – sieťový napájač
 TT – tlačidlové tablo
 VT - výstupné tlačidlo



RYS®

RYS, Martinčekova 3, 821 09 BRATISLAVA 2, Slovensko
tel. - 02-53412923, fax - 02-53417096,
e-mail: rys@rys.sk
www.rys.sk
www.bezpecnebyvanie.sk